

Als alles begint
te schuiven ...

is het tijd
om te helpen.

Jaarverslag 2023



Rode
Kruis

Inhoud

3	Voorwoord
5	Deel 1 Onze hulp in 2023
15	Deel 2 De organisatie
40	Deel 3 Risico's, onzekerheden en maatregelen
48	Deel 4 Toelichtingen op de financiële resultaten
59	Deel 5 De jaarrekening

Als alles begint te schuiven ... hebben we houvast aan onze grondbeginselen.

Conflicten, aardbevingen, overstromingen. Honger, ver weg maar ook dichtbij. Mensen op de vlucht voor geweld en klimaat, uitgewaaierd over de wereld. Van Zuid-Soedan tot Ter Apel. In een wereld waarin rampen elkaar steeds sneller lijken op te volgen, moeten we ons als organisatie snel kunnen aanpassen aan een steeds veranderende realiteit. Want miljoenen mensen hebben ons elke dag dringend nodig.

In 2023 waren de uitdagingen opnieuw groot. We sprongen in waar de nood het hoogst was. Zo hadden we oog voor de verborgen voedselarmoede in Nederland. Met ontbijttassen zorgden we ervoor dat kinderen in Nederland niet met honger naar school hoefden. En met boodschappenkaarten namen we bij veel mensen een beetje van hun zorgen weg. We redden levens en zorgden voor medische hulp, voedsel en onderdak na de aardbevingen in Turkije, Syrië en Marokko. We werkten met lokale gemeenschappen in rampgevoelige gebieden om goed voorbereid te zijn op een volgende natuurramp. We waren het luisterend oor en boden eerste en praktische hulp aan mensen die op de vlucht zijn voor geweld. Op vluchtroutes wereldwijd en in opvangcentra in Nederland.

Als alles begint te schuiven... hebben we houvast aan onze grondbeginselen. Hulp geven aan iedereen die het hard nodig heeft, ongeacht afkomst, religie of politieke overtuiging. We leven in een polariserende maatschappij. Waar mensen het gevoel hebben dat ze een kant moeten kiezen. Juist dan is het belangrijk om de kant van de menselijkheid te kiezen. Het Rode Kruis is de organisatie die er voor iedereen is. Die geen onderscheid maakt, geen kant kiest en die met hand en tand het humanitair oorlogsrecht verdedigt en strijdende partijen oproept om de impact op burgers zo veel mogelijk te beperken.

Bij alles wat we doen kunnen we rekenen op de tomeloze inzet van het hart van onze organisatie: onze vrijwilligers. Zonder hen zijn we nergens. Ook konden we rekenen op de bijzondere geefbereidheid van vele donateurs, bedrijven, stichtingen en fondsen. Graag laten we in dit jaarverslag zien wat we hebben kunnen betekenen dankzij al die inzet en steun. Als we terugkijken, zijn we trots op wat we met elkaar hebben kunnen bereiken. Tegelijkertijd weten we dat we zo ontzettend hard nodig blijven, ook in de toekomst. Klimaatcrisis, conflicten en rampen zullen ook in de komende jaren miljoenen mensen wereldwijd treffen. We zijn er voor iedereen in (dreigende) nood. Altijd en overal.



Harm Goossens
Algemeen directeur



Heleen Kersten
Voorzitter verenigingsbestuur

DEEL I

Onze hulp in 2023



Als alles begint te schuiven ... is het tijd om te helpen.

In 2023 stonden we wereldwijd opnieuw voor grote uitdagingen. Aardbevingen in Afghanistan, Turkije, Syrië en Marokko. Overstromingen in Libië en de Filipijnen. Levensverscheurende conflicten in Oekraïne, Soedan, de Palestijnse gebieden en Israël. De klimaatcrisis laat zich steeds duidelijker gelden met extremer weer, waardoor droogteperioden steeds langer duren en wateroverlast een spoor van verwoestingen achterlaat. Ook in een relatief rijk en veilig land als Nederland blijken de basislevensbehoeften niet voor iedereen vanzelfsprekend. Zo zagen we in 2023 dat steeds meer mensen amper genoeg geld hadden om eten te kopen, en bleef een humane, respectvolle opvang van mensen die asiel zoeken een grote zorg.

Elke dag zetten 16 miljoen hulpverleners van het Rode Kruis zich wereldwijd in om hulp te verlenen waar dat het hardst nodig is. Niet zelden met gevaar voor eigen leven. Het is hartverwarmend om te weten dat we er niet alleen voor staan. Want ook in 2023 konden we opnieuw rekenen op de altijd indrukwekkende steun van vele particulieren, bedrijven, overheden, instellingen en fondsen die ons werk mogelijk maakten.

Graag blikken we samen terug op een bewogen jaar waarin we vele mensen de essentiële hulp hebben kunnen bieden die ze zo hard nodig hadden.

WERELDWIJDE CRISES

Een gezin zou nooit gedwongen het veilige thuis mogen verlaten. Kinderen zouden nooit angstig mogen gaan slapen. Landbouwgrond die vele families voedt, zou niet van het ene op het andere moment weggespoeld mogen worden. Toch is dit de realiteit van miljoenen mensen wereldwijd. In 2023 reageerden we direct op acute rampen, zoals de aardbevingen in Afghanistan, Turkije, Syrië en Marokko en de overstromingen in Libië en de Filipijnen. Ook beschermden we mensen tegen de gevolgen van een conflict, zoals in Oekraïne, Soedan, Palestijnse gebieden en Israël

Voedsel, schoon drinkwater, onderdak en medische zorg redden levens. Als Nederlandse Rode Kruis werken we hierin samen met andere nationale Rode Kruis-verenigingen en zetten we zo veel mogelijk onze specialistische expertise in: water, sanitaire voorzieningen, duurzame financiële ondersteuning, psycho-sociale hulp en gebruik van data en digitale oplossingen. Dat helpt om voorbereidende maatregelen te treffen met gemeenschappen die verhoogd risico lopen.

VOEDSELNOOD IN NEDERLAND

Voldoende gezond en voedzaam eten kopen is voor steeds meer mensen een uitdaging. Het is een zorgwekkende trend die we zagen groeien tijdens de coronaperiode en die in 2023 doorzette. Minimaal 400.000 mensen in Nederland leven in onzichtbare voedselnoed. Het Rode Kruis deelt boodschappenkaarten uit, een beproefde methode die we ook internationaal al jaren inzetten: met cash of tegoedkaarten voor boodschappen beslissen mensen zelf wat voor hun situatie het hardste nodig is. In Nederland geven we boodschappenkaarten aan mensen die tussen wal en schip vallen. Bijvoorbeeld doordat ze niet in aanmerking komen voor reguliere hulp omdat ze net een paar euro te veel verdienen. Of omdat ze niet de juiste papieren hebben. De vraag naar deze boodschappenkaarten groeide in 2023 enorm. In 2023 deelden we via onze partners bijna 250.000 kaarten uit, waar mensen boodschappen mee konden doen. We verzorgden schoolmaaltijden voor wel 28.000 schoolgaande kinderen en ontbijttassen voor nog eens ruim 2.000 kinderen, zodat zij met een gevulde buik kunnen leren. Het programma Schoolmaaltijden doen we samen met het Jeugdeducatiefonds, het ministerie van Onderwijs, Cultuur en Wetenschap, het ministerie van Sociale Zaken en Werkgelegenheid en het ministerie van Volksgezondheid, Welzijn en Sport.

Ook in het Caribische deel van het Koninkrijk zijn voedselkaarten een belangrijk onderdeel van het Sociaal Economisch Programma. Hiermee willen we zorgen dat mensen weerbaarder zijn voor de gevolgen van rampen. Onze hulpverlening bestaat onder andere uit boodschappenkaarten, (school)maaltijden, medische zorg en een tegemoetkoming in schoolkosten en voor huur- en nutsvoorzieningen.

VER WEG VAN HUIS

Wanneer je je huis moet verlaten vanwege een oorlog, conflict of omdat je huis onbewoonbaar is geworden door overstromingen of aardbevingen, zoek je maar één ding: veiligheid. Wereldwijd ondersteunen we mensen op de vlucht. We bieden ze een veilige plaats met tijdelijk onderdak, zorgen dat ze eten en drinken krijgen, medische zorg en een luisterend oor. Ook helpen we met het herstellen van contact met familieleden wanneer zij elkaar uit het oog zijn verloren tijdens de vlucht. Dit doen we wereldwijd én in Nederland.

Mensen die in Nederland verblijven zonder verblijfsrecht leven met veel onzekerheden. Zo weten ze vaak niet of ze genoeg te eten zullen hebben, een dak boven het hoofd of toegang tot gezondheidszorg. Daarnaast lopen ze het risico om uitgebuit te worden. Hulp aan deze kwetsbare groep stond ook in 2023 hoog op de agenda. Verspreid door het land beheerden we opvanglocaties in samenwerking met gemeentes of het Centraal Orgaan opvang asielzoekers (COA). Ook zorgden we onder andere via onze humanitaire servicepunten voor een luisterend oor, gaven we psychosociale ondersteuning of EHBO. Via onze humanitaire servicepunten hielpen we 27.000 mensen op hun route.

VAN KLIMAATVERANDERING NAAR KLIMAATCRISIS

De gevolgen van de klimaatverandering worden in veel gebieden steeds meer voelbaar. Inmiddels kunnen we spreken van een klimaatcrisis. Een zichtbaar gevolg is de aanhoudende hongercrisis in Ethiopië, Kenia en Somalië. Het weer in deze regio wordt steeds extremer. Droogteperioden duren steeds langer en tegelijkertijd wordt wateroverlast verwoestender. We hebben verschillende projecten opgezet om de bevolking weerbaarder te maken tegen extreme weersomstandigheden. Zo ontwerpen we waarschuwingssystemen die boeren alert maken op extreem weer. Op die manier kunnen ze zich op dat weer voorbereiden, bijvoorbeeld door hun gewassen eerder te oogsten. Daarnaast bouwen we stenen dammen die moeten voorkomen dat de aarde wegspoelt bij hevige regenval. Daarmee creëren we ook vruchtbare landbouwgrond. Ook helpen we met het verbouwen van gewassen die beter bestand zijn tegen extreem weer.

WAAROM WACHTEN OP DE RAMP?

De afgelopen jaren heeft het Rode Kruis zich ontwikkeld als dé organisatie die ook actief is voordat een ramp toeslaat. We houden ons bezig met voorbereiding op, en het verminderen van risico's op rampen door middel van paraatheid en preventie. Met relatief eenvoudige maatregelen zoals evacuatieplannen en betere waarschuwingssystemen worden mensen weerbaarder voor natuurrampen. Onder invloed van klimaatverandering neemt het aantal natuurrampen alleen maar toe, waardoor rampenparaatheid en rampenpreventie alleen maar belangrijker worden. We proberen zo veel mogelijk te zoeken naar 'Nature-based Solutions'. Gezonde ecosystemen zijn cruciaal voor de veiligheid en het welzijn van gemeenschappen. Ze vormen een buffer tegen natuurgeweld en leveren onmisbare producten en diensten. Nature-based Solutions zijn activiteiten om die ecosystemen te beschermen, duurzaam te beheren, en te herstellen.

In Nederland hebben we in 2023 15.000 mensen beter voorbereid op noodsituaties door bijvoorbeeld gastlessen, en staan we paraat als noodsituaties zich voordoen.

OPKOMEN VOOR MENSEN IN NOOD

Het Rode Kruis richt zich ook op het overtuigen van beleidsmakers om op te komen voor de belangen van mensen in (dreigende) nood. Zo hebben we met succes de voedselnood in Nederland geagendeerd door hier onderzoek naar te doen en verhalen uit onze voedselhulp te delen met Kamerleden. Deze input werd regelmatig tijdens de verkiezingsdebatten genoemd. Onder andere hierdoor is bestaanszekerheid in Nederland een groot thema geworden. Daarnaast hebben we informatie gedeeld met Tweede Kamerleden over het Humanitair Oorlogsrecht in verband met de situatie in de Palestijnse gebieden en Israël. Tijdens meerdere gesprekken met onze contacten in politiek Den Haag en in de pers, hebben we continu aangedrongen op het beschermen van burgers in dit gewapend conflict. Het is een belangrijke Rode Kruis-taak om politieke aandacht te blijven vestigen op mensen die nu of in de toekomst in kwetsbare situaties dreigen te komen. Daarom volgden we de Tweede Kamerverkiezingen op de voet en deelden we onze standpunten op belangrijke thema's met de informateur en programmacommissies.

DANKBAAR

We zijn er voor, tijdens en na een ramp. We redden levens. We zorgen voor basislevensbehoeften zoals voedsel, onderdak, medische zorg en schoon drinkwater. We bereiden kwetsbare gebieden voor op rampen met simpele oplossingen en de nieuwste technieken. We maken mensen weerbaarder en zelfredzamer. Onze agenda is vol, complex en ambitieus.

Daarom zijn we ontzettend dankbaar dat we het niet alleen hoeven te doen. In 2023 konden we opnieuw rekenen op de steun van vele donateurs, giftgevers, bedrijven, fondsen, instellingen, gemeenten en de Nationale Postcode Loterij. Het is mede dankzij jullie, dat wij hulp hebben kunnen realiseren.



“Het werk van het Rode Kruis is bijzonder relevant. Zowel hier in Nederland, met bijvoorbeeld hulp bij de opvang van asielzoekers in Ter Apel als ook verder weg, zoals na de aardbevingen in Afghanistan en Marokko. Met een groot netwerk van ruim 12.000 vrijwilligers en meer dan 100.000 Ready2Helpers staat het Nederlandse Rode Kruis klaar om de meest kwetsbare mensen in nood bij te staan. Het Rode Kruis ontvangt ieder jaar € 5,4 miljoen van de Nationale Postcode Loterij. Wat is het mooi dat onze loterijdeelnemers kunnen bijdragen aan dit belangrijke werk.”

Marieke Rodenhuis - Hoofd Goede Doelen, Nationale Postcode Loterij.

Onze hulp in Nederland



FOTO: NEDERLANDSE RODE KRUIS

Meer dan **9.000** kinderen namen deel aan een EHBO-gastles



FOTO: ARIE KIEVIT

247.532 voedselkaarten uitgedeeld in Nederland

1.854 huishoudens op de Caribisch eilanden kregen voedselkaarten



FOTO: NEDERLANDSE RODE KRUIS

28.000 kinderen in Nederland kregen schoolmaaltijden

26.240 ontbijtassen deelden we uit aan **2000** schoolkinderen in Nederland



FOTO: RICHARD JETTEN

Eerste hulp verleend op **5.202** evenementen

Onze hulp in Nederland



Bijna **10.000** vluchtelingen in Nederland geholpen in opvanglocaties



Meer dan **20.000** mensen in Nederland bezochten de Helpful information website, een platform met informatie over hulp bij onderdak, medische, juridische en familiekwesities



27.000 vluchtelingen en migranten in Nederland bereikt met Humanitaire Servicepunten



Bijna **1.000** hulpverzoeken ontvangen van mensen die familie zoeken

Deze rampen vielen wereldwijd op in 2023



Conflict
Palestijnse gebieden
en Israël



Aardbeving Marokko



Conflict Oekraïne



Conflict Soedan



Aardbeving in
Turkije en Syrië

Samen met zusterverenigingen

Wereldwijd ondersteunden we 13 zusterverenigingen en boden we aan 24 landen noodhulp. Ook droegen we via het Disaster Relief Emergency Fund van IFRC bij aan stille rampen. In 2023 bleven overstromingen het meest voorkomende type stille ramp, zoals de overstromingen in Bosnië.



Migratie



Overstromingen



Natuurgeweld



Hongersnood door klimaatcrisis

DEEL II

De organisatie





ICRC biedt hulp bij conflicten.

IFRC Genève

ICRC 1863

Het grootste onafhankelijke hulpnetwerk ter wereld.

Ruim **16 miljoen** vrijwilligers wereldwijd.

IFRC coördineert bij grote rampen.

Nationale verenigingen ondersteunen de IFRC en het ICRC met bijvoorbeeld financiële middelen en hulpgoederen en door medewerkers beschikbaar te stellen voor internationale hulp.



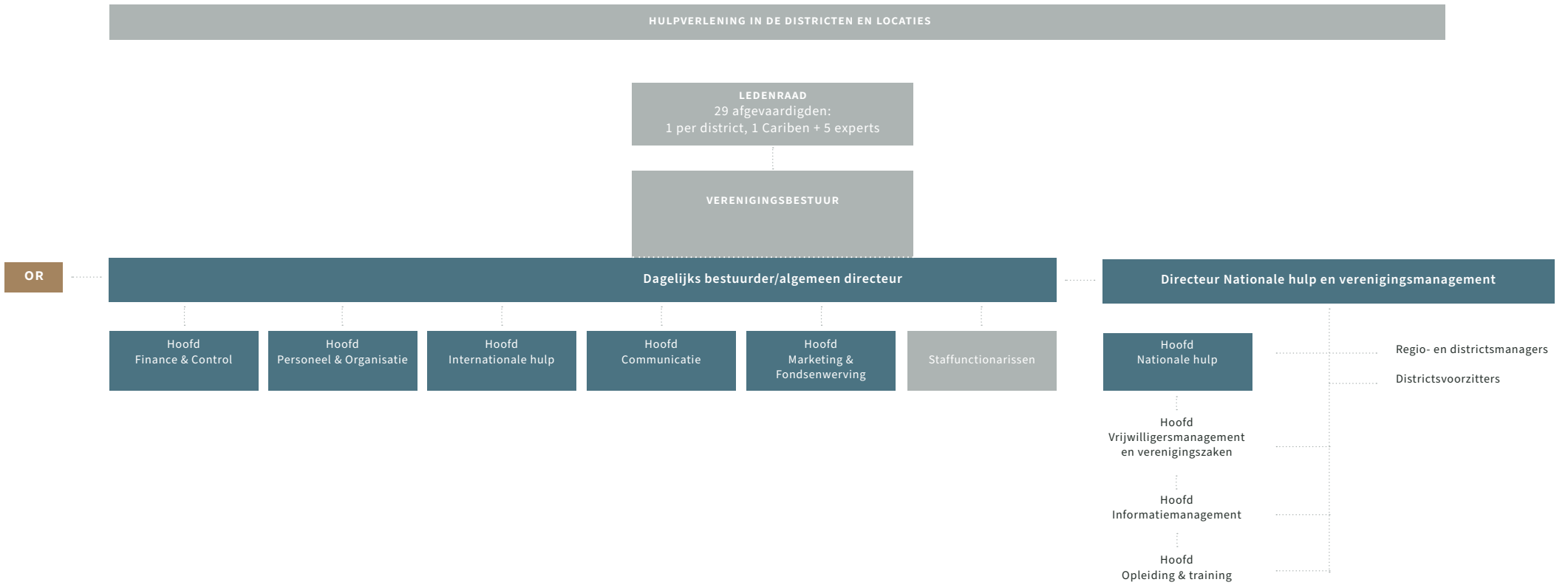
191 nationale Rode Kruis- en Rode Halve Maan-verenigingen.

Als alles begint te schuiven ... is een solide organisatie meer dan ooit nodig.

Klimaatverandering, migratie, polarisatie, armoede. De uitdagingen waar we de komende jaren voor staan, zijn stevig. Als onderdeel van het grootste wereldwijde humanitaire netwerk voelen we een grote verantwoordelijkheid om onze organisatie zó in te richten, dat we kunnen blijven waarmaken waar we voor staan: hulp aan mensen in nood. Graag nemen we je mee hoe onze organisatie is ingericht, wat onze strategie is, hoe we omgaan met zaken als diversiteit, integriteit en duurzaamheid en de rol van risico's die nu eenmaal ingebakken zitten in de aard van ons werk.

ORGANOGRAM

- Management team
- Vrijwilligers

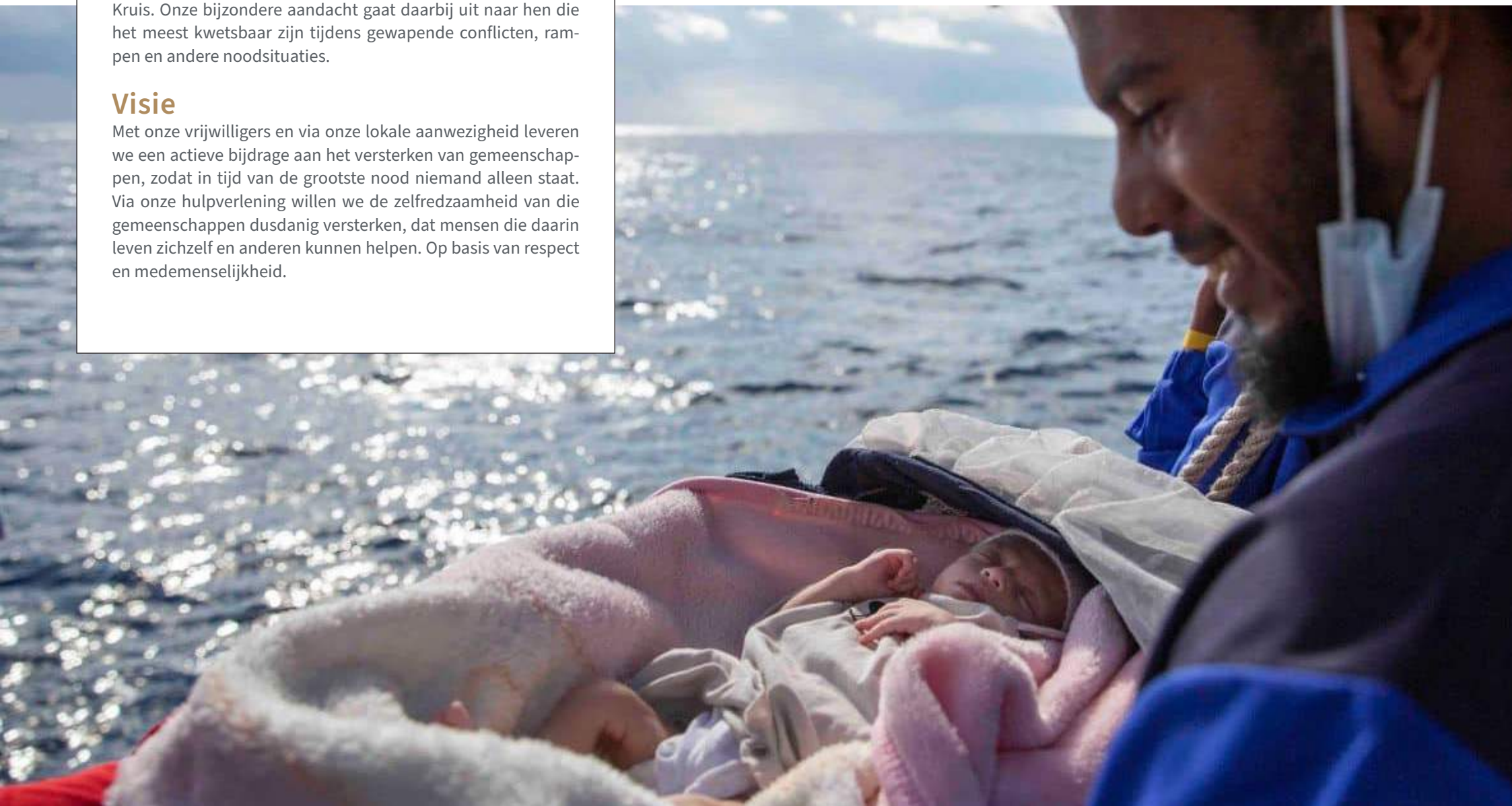


Missie

Het voorkomen en verzachten van menselijk lijden waar dan ook, het beschermen van levens en gezondheid en het waarborgen van respect voor de mens. Dat is de missie van het Rode Kruis. Onze bijzondere aandacht gaat daarbij uit naar hen die het meest kwetsbaar zijn tijdens gewapende conflicten, rampen en andere noodsituaties.

Visie

Met onze vrijwilligers en via onze lokale aanwezigheid leveren we een actieve bijdrage aan het versterken van gemeenschappen, zodat in tijd van de grootste nood niemand alleen staat. Via onze hulpverlening willen we de zelfredzaamheid van die gemeenschappen dusdanig versterken, dat mensen die daarin leven zichzelf en anderen kunnen helpen. Op basis van respect en medemenselijkheid.



Onze strategie

Het Rode Kruis komt in actie voor mensen in nood. Nood zien we als een (dreigend) gebrek aan (de toegang tot) basislevensbehoeften. Een ramp of noodsituatie kan de acute aanleiding zijn voor het ontbreken van basislevensbehoeften. Maar je kunt ook stap voor stap voor steeds grotere uitdagingen komen te staan. Bijvoorbeeld wanneer je je baan en inkomen kwijtraakt, je huur niet meer kunt betalen en uiteindelijk dakloos wordt.

Wij helpen door mensen weerbaar te maken en voor te bereiden op rampen, om zo de impact ervan te verkleinen. En natuurlijk zijn we er tijdens de ramp, of als de nood het hoogst is. We helpen de mensen in de meest kwetsbare positie het eerst. Van voedselhulp in Nederland tot veilige toiletten voor vrouwen in vluchtelingenkampen. Van de opvang van Oekraïense vluchtelingen tot het verzorgen van schoon drinkwater in het overstroomde Libië. We zijn er voor mensen in nood.

ONZE FOCUS

We zijn wendbaar en alert, doortastend om te helpen als er hulpvragen zijn die samenhangen met de basislevensbehoeften. We richten ons naast deze hulpvragen in Nederland ook op hulp aan slachtoffers van mensenhandel, ondersteunen ongedocumenteerde migranten en helpen bij het opsporen van vermiste familieleden. Wij vinden het belangrijk dat mensen ook goed zijn voorbereid op noodsituaties, door bijvoorbeeld EHBO-lessen te organiseren.

Hoeder van het Humanitair Oorlogsrecht

Het Rode Kruis is hoeder van het Humanitair Oorlogsrecht. Elke dag zetten we ons in om te zorgen dat strijdende partijen de regels kennen en respecteren. We geven daarom voorlichting over het humanitair oorlogsrecht in Nederland aan onder andere soldaten, studenten, politici en journalisten.

Wereldwijd

We zijn er niet alleen als de ramp zich voordoet. We zijn er ook voor en na de ramp, diepgeworteld in de samenleving en goed voorbereid. We zetten sterk in op het verstevigen van de capaciteit van Rode Kruis-zusterverenigingen in kwetsbare gebieden. Hierbij hebben we ons gespecialiseerd op drie vlakken:

- **Water, sanitaire voorzieningen en hygiëne (WASH):** oplossingen vinden die lokaal werken voor te veel water (overstromingen), te weinig water (droogtes) en vies water (schoon drinkwater en sanitaire voorzieningen).
- **Financiële duurzaamheid:** we helpen twaalf nationale verenigingen om financieel en organisatorisch duurzamer te worden, zodat ze langdurig hulp kunnen bieden binnen de gemeenschappen en minder afhankelijk worden van externe ondersteuning. We werken samen met de zusterverenigingen (in partnerschap met andere Rode Kruisverenigingen) om de organisatie verder te helpen op het gebied van financieel management, leiderschap, organisatieontwikkeling en fondsenwerving, zoals commerciële EHBO-cursussen.
- **Data en digitale oplossingen:** door de inzet van onze technieken weten we beter waar de nood het hoogst is, hoe we de mensen in nood echt verder kunnen helpen en hoe we effectief kunnen samenwerken binnen en buiten de organisatie. Om dat in goede banen te leiden, zijn data en digitale hulpmiddelen essentieel.

ZO ZIJN WE GEORGANISEERD

Onze strategie is meer dan een droom op papier. We staan klaar voor grote en kleine noden en crises. Nu en in de toekomst. Als Rode Kruis hebben we een paar belangrijke troeven in handen om elke dag daadwerkelijk een verschil te maken voor mensen in nood:

Een groot netwerk van hulpverleners

Het Nederlandse Rode Kruis is een noodhulporganisatie waarin Rode Kruisers zich inzetten voor mensen in nood. In Nederland en op de Cariben zijn bijna 13.000 vrijwilligers actief. Ook konden we rekenen op ruim 100.000 burgerhulpverleners. Als 's werelds grootste humanitaire netwerk kunnen we wereldwijd bouwen op de onvermoeibare inzet van 16 miljoen vrijwilligers.

Scherp blijven door te doen

Om hulp te kunnen bieden in tijden van nood, is het belangrijk dat we paraat staan en voorbereid zijn. We zorgen voor de juiste trainingen en opleidingen voor onze vrijwilligers. We houden onze voorraden van hulpmiddelen op peil. Daarnaast houdt de dagelijkse praktijk ons scherp. Met onze aanwezigheid op evenementen, door het geven van EHBO-cursussen en door mensen te voorzien in hun basislevensbehoeften, hebben we kennis, kunde en netwerken op orde om van kleine naar grote rampen op te kunnen schalen.

Het grootste humanitaire netwerk ter wereld

Het Nederlandse Rode Kruis maakt sinds 1867 als humanitaire noodhulporganisatie deel uit van het grootste onafhankelijke hulpnetwerk ter wereld: de Internationale Rode Kruis- en Rode Halve Maan-beweging. Dit netwerk bestaat uit:

- 191 nationale Rode Kruis- en Rode Halve Maan-verenigingen. Het Nederlandse Rode Kruis is daar één van;
- De Internationale Federatie van Rode Kruis- en Rode Halve Maan-verenigingen (IFRC);
- Het Internationale Comité van het Rode Kruis (ICRC).

Vrijwilligersbeleid

Het Rode Kruis vaart op vrijwilligers. Als organisatie moeten we wendbaar en flexibel zijn om snel hulp te kunnen bieden waar nodig. Dit vragen we dus ook van onze vrijwilligers. We zetten vrijwilligers breed in, en richten de processen zo in dat het ook echt mogelijk is om vandaag op een evenement te staan en morgen mensen op te vangen na een brand. We zorgen dat onze vrijwilligers opgeleid zijn, alle benodigde certificaten hebben en ruimschoots de kans krijgen om in de praktijk te (blijven) oefenen.

Samenwerken

We kunnen veel, maar niet alles. Met die gedachte werken we in Nederland veel samen met andere partijen die op hun beurt weer hun eigen expertise hebben, zoals GGD-GHOR, het Centraal Orgaan opvang asielzoekers, de voedselbanken, het Jeugdeducatiefonds, het Nederlands Instituut Publieke Veiligheid en lokale hulporganisaties voor onder andere de opvang van dak- en thuislozen en mensen zonder verblijfsvergunning. Ook internationaal zoeken we naar een mooie samenkomst van expertises bij onze zusterverenigingen om mensen in nood zo effectief mogelijk te kunnen helpen. Als Nederlandse Rode Kruis zetten we ons in op het versterken van gemeenschappen, zodat ze weerbaar zijn voor toekomstige rampen. Daarnaast dragen wij bij aan de directe noodhulp. We doen dit ook door middel van onze (financiële) bijdrage via de IFRC.

HOE WERKEN WE HET MEEST EFFECTIEF?

Een uitgekiende strategie vertelt nog niet welke projecten we uit moeten voeren om zo veel mogelijk impact te maken voor mensen in nood. In onze interventies richten we ons niet alleen op de noodhulp, maar specifiek op mensen die een gebrek hebben aan een basislevensbehoefte. Bij elke interventie moeten we ons afvragen wat de effectiviteit is en hoe we ervoor kunnen zorgen dat de hulpvragers op een bepaald moment weer zonder onze hulp verder kunnen.

In Nederland en wereldwijd doorlopen we hiervoor een aantal stappen.

In Nederland en het Caribische deel van het Koninkrijk

Bij de selectie van projecten in Nederland en het Caribische deel van het Koninkrijk bekijken we of het probleem betrekking heeft op een van de basislevensbehoeften. En is de hulpverlening die we in gedachten hebben haalbaar en te leveren volgens onze grondbeginselen? Hoe sluiten we aan bij het werk van andere organisaties? Antwoord op deze vragen vindt plaats op verschillende niveaus in de organisatie: het districtsbestuur, het clusteroverleg en het managementteam. Vooraf bepalen we de doelstellingen van de hulpverlening, met daarin ook monitoringsmomenten. Hierbij kijken we naar efficiëntie en effectiviteit, met inachtneming dat we een individu slechts tijdelijk kunnen helpen. We voeren gesprekken met de hulpvragers die we hebben ondersteund om te meten of de hulp het gewenste effect heeft gehad en we mensen écht verder hebben kunnen helpen.

Wereldwijd

In elk land is de Nationale Rode Kruis Vereniging van het land zelf in eerste instantie verantwoordelijk voor de hulp voor, tijdens en na een ramp. Zij zijn er al, hebben vrijwilligers in de gemeenschappen en kennen de lokale behoeftes het best. Maar het kan zijn dat een ramp zo groot is dat er internationale assistentie nodig is.

Onze internationale noodhulpoperaties worden meestal gecoördineerd door de Internationale Rode Kruis- en Rode Halve Maan-beweging (IFRC) of - in conflictgebieden - het Internationale Comité van het Rode Kruis (ICRC). Als Nederlandse Rode Kruis selecteren we waar we aan bijdragen op basis van zogenoemde ‘Emergency Appeals’: hulpvragen vanuit het getroffen gebied. De ICRC en IFRC zijn verantwoordelijk voor het monitoren en evalueren van de noodhulpoperaties.

Naast onze bijdrage aan noodhulpoperaties ondersteunen we twaalf zusterverenigingen voor de langere termijn, met noodhulp, organisatieversterking en met rampenparaatheid en rampenpreventie. We werken samen met de zusterverenigingen om de programma’s vorm te geven op basis van een gezamenlijke analyse van de situatie. Gedurende een programma wordt gezamenlijk gemonitord om waar nodig bij te sturen.

KWALITEIT VAN DE HULPVERLENING

De kwaliteit van onze hulpverlening is ontzettend belangrijk. Om deze kwaliteit te waarborgen, zijn er verschillende tools.

Internationale hulpverlening en Restoring Family Links

Alle activiteiten die we uitvoeren binnen onze internationale hulpverlening zijn ISO 9001:2015 en PARTOS 2018 gecertificeerd. Daarnaast hebben we een Civil Protection and Humanitarian Aid Operations (ECHO) partnership certificate en hebben we met UNICEF een Protection from Sexual Exploitations and Abuse (PSEA) assessment gedaan. De activiteiten die we uitvoeren ten behoeve van Restoring Family Links zijn ISO 9001:2015 gecertificeerd.

Nationale Hulp

Binnen de nationale hulp van het Rode Kruis monitoren we de kwaliteit door het uitvoeren van confirmaties en door het opvolgen van meldingen Veilig Incident Melden (VIM). De Wet kwaliteit, klachten en geschillen zorg (Wkkgz) bevat regels over de kwaliteit van de zorg en het klachtrecht. De Wkkgz verplicht ons tot het veilig en doelmatig verlenen van zorg, afgestemd op de behoefte van een hulpvrager. Evenementenhulp valt onder de Wkkgz. Dit betekent voor het Rode Kruis het volgende: we beschikken op landelijke niveau over een klachtenregeling en een interne werkwijze voor het veilig melden van incidenten. We zijn verplicht om melding te doen bij de Inspectie Gezondheidszorg en Jeugd (IGJ) van calamiteiten binnen de evenementenhulpverlening.

Evenementenhulpverlening

In 2023 ontvingen we binnen de evenementenhulpverlening 163 VIM-meldingen. Daarvan hebben we er 22 landelijk opgepakt en 139 via de districten. Dit aantal is ten opzichte van 165 VIM-meldingen in 2022 vergelijkbaar. Onze ervaring is dat in districten waar extra voorlichting en informatie over de VIM-procedure is gegeven, een toename te zien is van het aantal meldingen.

Verbetermaatregelen zien voornamelijk op herstel acties om (weer) te voldoen aan de bestaande norm. Tot slot hebben we 2 (mogelijke) calamiteiten onderzocht. Na onderzoek bleken de laatste twee geen calamiteit te zijn in de zin van de Wkkgz en daarom hebben we ze niet gemeld aan de IGJ.

We hebben in totaal 15 confirmaties uitgevoerd in 13 districten door team Kwaliteit. Districten kunnen daarnaast ook zelf confirmaties uitvoeren. Bevindingen delen we altijd met het district en de betreffende productmanagers. Vanuit iedere confirmatie komen (kleine) verbeterpunten en vaak ook best practises die weer gedeeld worden met de andere districten.

Communicatie

De opdracht voor alle communicatie-inspanningen is om de urgentie en relevantie van het Rode Kruis verder te vergroten, zodat mensen voldoende tijd en geld (willen) geven waarmee het Rode Kruis mensen in nood kan helpen. Ver weg en dichtbij. Doordat wij nood en hoop een gezicht geven, zien al onze doelgroepen het Rode Kruis als dé organisatie voor mensen in (dreigende) nood.

Met onze communicatie bereiken we grote groepen mensen met tips om zelfredzamer en behulpzamer te zijn. In Nederland kunnen hulpvragers met vragen bij ons terecht via onze meertalige hulplijnen. We bereiken via onze sociale media kanalen een breed publiek met bijvoorbeeld informatie over EHBO, of tips wat te doen bij extreem weer. In onze buitenlandse hulpverlening is communicatie ook een belangrijk middel voor gezondheidsvoorlichting of als waarschuwingssysteem voor aankomende natuurrampen. We agenderen nood en humanitaire belangen via de pers bij het brede publiek. Daarnaast lobbyen we bij overheidsinstanties wanneer we zien dat humanitaire belangen in het gedrang komen.

BEREIK SOCIAL EN REDACTIONELE MEDIA

Al jaren weten we via social media veel mensen te bereiken. De berichten die we delen zijn vaak gericht op praktische tips om noodsituaties te voorkomen, of hoe je anderen kunt helpen. Ook vragen we aandacht voor rampen en conflicten wereldwijd, leggen we achtergronden uit en delen we persoonlijke verhalen, van hulpverleners en hulpvragers. In 2023 hebben we hiermee 845.600 videoweergaven op TikTok en 432.800 weergaven op YouTube behaald. Op LinkedIn werden onze berichten 1,2 miljoen keer gezien en op X (voorheen Twitter) genereerden we 1,5 miljoen weergaven. Via Instagram hebben we 1,3 miljoen mensen bereikt, en bijna 4 miljoen mensen via Facebook. Ook via de redactionele media geven we mensen in nood een podium: in 2023 verschenen er bijna 22.000 berichten over het Rode Kruis. Met deze online kanalen hebben we door middel van een benchmark binnen onze sector het hoogste potentieel bereik en volume behaald.

COMMUNICATIE (SAMEN) MET DE VERENIGING

Hulpverlening is mensenwerk. En die Rode Kruis 'community', al die mensen, al die vrijwilligers, Ready2Helpers en beroepskrachten, moeten we goed informeren en betrokken houden bij alle ontwikkelingen die actueel en relevant zijn. We informeren, betrekken en inspireren de community via een aantal vaste kanalen: een tweewekelijks webinar, een interne digitale nieuwsbrief, weekberichten, intranet, het online platform Yammer, interne bijeenkomsten en het online vrijwilligersmagazine Henry+ dat zo aantrekkelijk is dat we het ook naar belangstellende externe relaties sturen. Communicatie speelt een grote rol in het verankeren, uitdragen en zichtbaar maken van het werk van het Rode Kruis. Vanuit ons verenigingskantoor in Den Haag, maar ook vanuit districten en locaties in het land. In 2023 is de onderlinge samenwerking geïntensiveerd via het online communicatieplatform, een communicatiedag en workshops en trainingen.

Diversiteit en inclusie

Het Rode Kruis wil er voor iedereen zijn. Daarom hechten we groot belang aan diversiteit en inclusie. Zowel in ons vrijwilligersbestand als in ons medewerkersbestand willen we een goede afspiegeling zijn van de samenleving. Door een diverse samenstelling van onze organisatie kunnen we door meer begrip beter hulpverleners en beter fondsen werven. Door een inclusieve cultuur zijn we beter in staat te innoveren en kunnen we rekening houden met alle relevante inzichten en ideeën. Als Rode Kruis willen we in een polariserende samenleving een krachtig neutraal en onpartijdig geluid geven. We zijn er voor iedereen en iedereen is welkom. We willen iedereen kunnen bereiken zodra dat nodig is. Om concrete resultaten te boeken op het gebied van diversiteit en inclusie, hebben we een meerjarenplan 2023-2025 opgesteld. Personeels- en vrijwilligerswerving is daar een belangrijk onderdeel in. We willen ons hierbij vooral versterken op het gebied van culturele diversiteit. Naast een focus op boeien en behoud, richten we ons met dit plan op begrip voor elkaar door middel van bewustwordingstrainingen en het borgen van aandacht voor sociale veiligheid en inclusie.

Een van de andere doelstellingen van het Rode Kruis op het gebied van diversiteit en inclusie, is het borgen van aandacht voor diversiteit binnen de vereniging. Hieronder een aantal activiteiten die hebben bijgedragen hieraan:

- We hebben een diversiteitsmaand georganiseerd. Deze traptten we af met een lunchlezing met spreker Hasna El Maroudi, gevolgd door verschillende activiteiten door het land voor alle Rode Kruisers.
- Voor alle leidinggevers hebben we een leiderschapsdag georganiseerd met als thema 'inclusief leiderschap'.
- We hebben een documentaireserie diversiteit en inclusie gemaakt voor de Henry+. We laten vooral de kracht van onze verschillen zien door diverse verhalen te delen.

Duurzaamheid

In 2021 ondertekenden we het Climate and Environment Charter: een nieuw handvest voor humanitaire organisaties, in het leven geroepen door het Internationale Comité van het Rode Kruis en de Internationale Federatie van Rode Kruis- en Rode Halve Maan-verenigingen. Daarmee verklaren we dat de klimaat- en milieucrises grote humanitaire gevolgen hebben en we ons zullen inspannen om mensen te helpen die door deze crises in nood (dreigen te) komen. Daarnaast voeren we onze activiteiten uit met respect voor mens en milieu.

Deze visie is uitgewerkt in vijf strategieën:

- verbeteren van de milieu-impact door minder te vliegen;
- verbeteren milieu- en gezondheidsimpact door verminderen autokilometers door beroepskrachten;
- duurzame keuzes bij financiële zaken en inkoop;
- integreren duurzame keuzes in de hulpverleningsprocessen;
- huisvesting van het Rode Kruis in Nederland.

In 2023 hebben we een werkgroep gevormd met vertegenwoordigers vanuit alle clusters binnen de organisatie, die met elkaar verantwoordelijk zijn om deze doelstellingen te bereiken. Verder hebben we in 2023 de focus gelegd op bewustwording binnen de hele organisatie over onze taak op het gebied van duurzaamheid.

Integriteit

Het Rode Kruis wil een organisatie zijn waarin iedereen zich gehoord voelt, en waar problemen en incidenten zorgvuldig worden aangepakt. In 2023 lag de focus om verder te bouwen aan een veilige cultuur binnen het Rode Kruis. We besteedden extra aandacht aan:

- de vernieuwing van de gedragscode;
- het opstellen van een regeling belangenverstrengeling en een regeling ter voorkoming van seksuele uitbuiting en misbruik;
- herziening van de meldprocedure van ongewenst gedrag of integriteitsschendingen*;
- het verder bouwen aan een veilige cultuur door trainingen en workshops voor beroepskrachten en vrijwilligers. Ook heeft er moreel beraad plaatsgevonden met leden van het verenigingsbestuur en het management.

** Het Rode Kruis Meldpunt voor integriteit en ongewenst gedrag stelt jaarlijks een rapportage op voor directie, verenigingsbestuur en ondernemingsraad over de gemelde vermoedens van misstanden, integriteitsschendingen en ongewenst gedrag. Onderdeel hiervan is ook het herzien van de Meldprocedure en het Onderzoeksprotocol na een jaar hiermee te hebben gewerkt. Hierbij is ook gekeken naar de Wet Bescherming Klokkeluiders die op 18 februari 2023 in werking is getreden. De verplichte wijzigingen naar aanleiding van deze wet zijn meegenomen in de herziene versie.*

MELDINGEN ONGEWENST GEDRAG EN INTEGRITEIT

In 2023 hebben we 56 e-mails binnengekregen bij het Meldpunt voor Integriteit en Ongewenst Gedrag en 3 emails uit 2022 afgerond, waarmee alle emails uit 2022 zijn afgerond. In 10 gevallen ging het om adviesvragen, 17 waren een klacht die direct zijn doorverwezen naar de betreffende leidinggevende en 32 meldingen gingen over mogelijk ongewenst gedrag of integriteit. Van de 32 meldingen zijn er 29 afgerond en 3 nog lopend. Het Meldpunt heeft 2 meldingen in behandeling genomen door middel van het instellen een feitenonderzoek. 1 hiervan is begin 2024 nog lopend, 1 is afgerond en bleek gegrond. Hier zijn passende sancties voor genomen. Het grootste deel van de meldingen ging over mogelijk ongewenst gedrag (+/- 70%) en de overige meldingen vielen onder integriteitsschendingen zoals mogelijk fraude en misbruik van bevoegdheden. In 2023 zijn relatief meer meldingen binnengekomen dan in 2022. Het aandeel in behandeling genomen meldingen is echter lager dan in 2022 en het aandeel meldingen dat in de lijn is opgelost hoger. Dat is in lijn met de wens van de organisatie om, wanneer mogelijk, tot een gezamenlijke oplossing te komen, buiten de procedure van het Meldpunt om.

KLACHTEN

In totaal zijn er 252 klachten en suggesties binnen gekomen via ons klantcontactcenter. Deze klachten gaan met name over fondsenwerving. Bijvoorbeeld over een huis-aan-huis werver of ontvangen post waarvan werd aangegeven dat deze post niet (langer) wenselijk werd gevonden om te ontvangen.

Het klantcontactcenter beantwoordde het gros van de ontvangen klachten zelf. Specifieke klachten werden naar betreffende afdelingen doorgeleid om te worden behandeld. Indien het een klacht betrof van een vrijwilliger over het Rode Kruis werd de klacht overgedragen aan de districtsmanager waaronder de vrijwilliger ressorteert. Ernstige klachten (8) werden voorgelegd aan de coördinator integriteit en klachten.

Gedragscode

We staan daadkrachtig in de samenleving. We stellen ons open, integer en toegankelijk op naar onze medemens. Zo vormt ons dagelijkse doen en laten het visitekaartje van het Rode Kruis. Daar nemen we verantwoordelijkheid voor. En we verwachten van iedere medewerker en vrijwilliger hetzelfde. Deze gedragscode is in lijn met het gedachtengoed van Rode Kruis-oprichter Henry Dunant en de grondbeginselen van het Rode Kruis.

Bevoegdheden en verantwoording

- Het bestuur van het Nederlandse Rode Kruis is in handen van het verenigingsbestuur.
- De dagelijkse leiding is in handen van de directie/dagelijks bestuurder.
- De dagelijks bestuurder legt verantwoording af aan de toezichthoudende bestuurders.
- Op districtsniveau ligt de verantwoordelijkheid voor de hulpverlening bij het districtsbestuur.
- De districtsbesturen leggen, via de directie, verantwoording af aan het verenigingsbestuur.
- Het verenigingsbestuur legt verantwoording af aan de ledenraad.

BEZOLDIGINGSBELEID

In de periode 1 januari tot en met 31 augustus 2023 is het salaris van de algemeen directeur en statutair bestuurder van het Nederlandse Rode Kruis Marieke van Schaik vastgesteld op € 98.000 inclusief vakantiegeld. De pensioenpremie bedraagt € 13.000. Zij ontvangt geen eindejaarsuitkering.

In de periode 1 september tot en met 31 december 2023 is het salaris van de algemeen directeur en statutair bestuurder van het Nederlandse Rode Kruis Harm Goossens vastgesteld op € 52.000 inclusief vakantiegeld. De pensioenpremie over deze periode bedraagt € 5.000.

De genoemde salarissen voldoen aan alle normen die er vanuit de overheid en de branche gesteld worden, de DG-norm vanuit het ministerie van Buitenlandse zaken, de Wet Normering Topinkomens en de norm van Goede Doelen Nederland.

BESTUURSVERGADERINGEN

In 2023 had het bestuur zes reguliere bestuursvergaderingen. De dagelijks bestuurder vertelde elke vergadering over de voortgang van lopende zaken. Een terugkoppeling van de auditcommissie maakt ook standaard onderdeel uit van de bestuursvergaderingen. Onderwerpen waarover concreet binnen het verenigingsbestuur werd gesproken, waren de hulpverlening in het conflict in de Palestijnse gebieden en Israël en in het voortdurende conflict tussen Rusland en Oekraïne. Ook werd stilgestaan bij de hulp bij de aardbevingen in Afghanistan, Turkije, Syrië en Marokko en bij de overstromingen in Libië en de Filipijnen.

Het bestuur sprak over de strategie op nationale hulp thema's als opvang en voedsel, de subsidies voor de nationale hulp en over het voorstel voor een nieuw crisisplan. Het bestuur stelde een nieuw onderscheidingenbeleid vast, van de hand van de vertrekkende Kanselier Lenie Dwarshuis-van de Beek en nam kennis van de toekenning van de onderscheidingen van vrijwilligers op de jaarlijkse lintjesregen.

Er werd stilgestaan bij risicomanagement, de implementatie van de strategie 2021-2025, de directiestructuur en opvolging van de algemeen directeur, het jongerenbeleid, diversiteit en inclusie, een nieuwe gedragscode en het huisvestingsbeleid. Ook werden het vermogensbeleid, de accountantscontrole, het jaarverslag en de jaarrekening vastgesteld en keurde het verenigingsbestuur de resultaatsbestemming goed.

Het bestuur evalueerde het jaarplan 2023 en stelde het jaarplan 2024 en de begroting 2024 vast. Het bestuur stelde op basis van een evaluatie de gewijzigde meldprocedure en het bijbehorende protocol Integriteit vast en er werd uitgebreid stilgestaan bij de resultaten van de enquête integriteit. Een gewijzigd vrijwilligersreglement werd door het verenigingsbestuur aan de ledenraad voorgelegd.

In extra vergaderingen kwam het bestuur bijeen om tussentijds over actuele ontwikkelingen te vergaderen. Zo stond het bestuur uitgebreid stil bij het onderwerp integriteit tijdens een moreel beraad en had het bestuur een lunchbijeenkomst met voorzitter Yusuf Hassan van de Somalische Rode Halve Maan over de humanitaire noden door de extreme droogte in het land. Het verenigingsbestuur in geheel en het toezichthoudende bestuur apart heeft ook stilgestaan bij het eigen evalueren tijdens een zelfevaluatie.

BENOEMINGEN

Het bestuur benoemde per 1 september 2023 de nieuwe algemeen directeur/dagelijks bestuurder Harm Goossens, met goedkeuring van de ledenraad. Het bestuur benoemde ook een nieuwe kanselier, Z.H. Prins Pieter-Christiaan van Oranje-Nassau, van Vollenhoven.

De heer Raman Madan werd door de ledenraad herbenoemd als toezichthoudend bestuurslid. Mevrouw Heleen Kersten werd in de ledenraadvergadering van 9 december in de functie van voorzitter voor herbenoeming door de Kroon (per 1 januari 2024) voorgedragen. De heer Mostafa Hilali werd in dezelfde vergadering voorgedragen ter Kroonbenoeming (per 1 januari 2024), in de functie van vicevoorzitter.

Er werden nieuwe kiescommissieleden benoemd: de heren Geurt Leppink en Peter Mekers. Ook werden dit jaar weer meerdere districtsbestuursleden benoemd. De heer Derk Segaar werd benoemd als bestuurslid van het Klimaatcentrum van het Rode Kruis, ter opvolging van voormalig algemeen directeur Marieke van Schaik.

AUDITCOMMISSIE

Het bestuur heeft een auditcommissie ingesteld. De toezichthouder met aandachtsgebied financiën is voorzitter van de auditcommissie. Het expertlid uit de ledenraad is toehoorder bij de auditcommissie. Door de voorzitter van de auditcommissie wordt een terugkoppeling gegeven over de vergaderingen van de auditcommissie aan het verenigingsbestuur. Diverse onderwerpen worden in de auditcommissie besproken, zoals benoeming accountant, de accountantscontrole, cybersecurity, risicomanagement, fraude en financiële onregelmatigheden.

SAMENSTELLING VAN HET VERENIGINGSBESTUUR

In het bestuur bestaat een functieverdeling tussen de algemeen directeur als dagelijks bestuurder en de toezichthoudende bestuurders. De algemeen directeur is als dagelijks bestuurder verantwoordelijk voor de leiding over de dagelijkse gang van zaken binnen het Nederlandse Rode Kruis. De taak om toezicht te houden op de taakuitoefening van de algemeen directeur berust bij de toezichthoudende bestuurders. Het verenigingsbestuur (als collectief) is, met inachtneming van de functiescheiding in het bestuur, belast met het besturen van het Rode Kruis en het behartigen van de belangen van het Nederlandse Rode Kruis op nationaal en internationaal niveau en met inachtneming van de missie, visie, de grondbeginselen en de doelstellingen van het Nederlandse Rode Kruis.

De voorzitter en de vicevoorzitter van het bestuur worden op voordracht van de ledenraad benoemd door de Kroon, de overige toezichthoudende bestuursleden worden benoemd door de ledenraad. De benoemingstermijn van de toezichthoudende bestuurders is vier jaar. De maximale zittingsduur bedraagt twee termijnen. Alle toezichthoudende bestuursleden zijn vrijwillig en onbezoldigd verbonden aan het Nederlandse Rode Kruis en ontvangen alleen een vergoeding voor gemaakte kosten. In 2023 is aan toezichthoudende bestuurders voor een bedrag van € 1.220 op declaratiebasis vergoed voor de door hen in het kader van hun bestuursfunctie gemaakte reis-, verblijf- en representatiekosten.

Het verenigingsbestuur van het Nederlandse Rode Kruis bestond in 2023 uit de volgende personen:

- Mevrouw mr. drs. H.H. (Heleen) Kersten toezichthoudend bestuurder, voorzitter
- Mevrouw drs. M. (Marieke) van Schaik dagelijks bestuurder/algemeen directeur *(tot en met 31 augustus 2023)*
- De heer drs. H. (Harm) Goossens dagelijks bestuurder/algemeen directeur *(per 1 september 2023)*
- De heer drs. P.P. (Peter) Tordoir, toezichthoudend bestuurder/vicevoorzitter *(tot en met 30 juni 2023)*
- De heer ir. T.V.M. (Thomas) Heerkens toezichthoudend bestuurder - aandachtsgebied financieel, voorzitter auditcommissie
- De heer drs. M. (Mostafa) Hilali toezichthoudend bestuurder
- Mevrouw drs. M.R. (Manon) Leijten toezichthoudend bestuurder
- De heer R. (Raman) Madan MSc toezichthoudend bestuurder
- Mevrouw drs. B.A.M. (Britte) Visker toezichthoudend bestuurder

Nevenfuncties bestuursleden en directie

Mevrouw mr. drs. Heleen Kersten

(toezichthoudend bestuurslid, voorzitter)

Benoemd in 2020 (1e termijn)

Hoofdfunctie: Partner bij Stibbe

Nevenfuncties:

- STMicroelectronics: lid raad van commissarissen, voorzitter van de benoemings- en corporate governance commissie, lid van de auditcommissie, lid van de sustainability committee en lid van de remuneratiecommissie
- Wolters Kluwer: lid raad van commissarissen en lid van de selectie- en remuneratiecommissie

Mevrouw drs. Marieke van Schaik

(algemeen directeur)

Nevenfuncties:

- Lid van bestuur Red Cross/Red Crescent Climate Centre*
- Lid van bestuur Samenwerkende hulporganisaties*
- Lid bestuur van de Internationale Federatie van Rode Kruis- en Rode Halve Maanverenigingen*
- Voorzitter Dr Denis Mukwege Foundation
- Bestuurslid Roosevelt Foundation

*) gebonden aan de functie van Algemeen Directeur van het Nederlandse Rode Kruis

De heer drs. Harm Goossens

(algemeen directeur per 1 september 2023)

Nevenfuncties:

- Lid van bestuur Samenwerkende hulporganisaties*

*) gebonden aan de functie van Algemeen Directeur van het Nederlandse Rode Kruis

De heer drs. Peter Tordoir

(toezichthoudend bestuurslid, vicevoorzitter, lid auditcommissie t/m 30 juni 2023)

Herbenoemd in 2020 (2e termijn)

Hoofdfunctie: onafhankelijk toezichthouder / bestuurder

Nevenfunctie:

- Voorzitter van de RvC van Azerion

De heer ir. Thomas Heerkens

(toezichthoudend bestuurslid met aandachtsgebied financieel en voorzitter auditcommissie)

Herbenoemd in 2022 (2e termijn).

Hoofdfunctie: onafhankelijk bestuurder / toezichthouder / adviseur

Nevenfuncties:

- Lid raad van toezicht stichting Concert- en congresgebouw de Doelen / tevens lid auditcommissie
- Lid raad van commissarissen Stichting Woonin / tevens voorzitter auditcommissie
- Lid raad van commissarissen Plantify Partners Europe
- Algemeen directeur Natuurbegraven Nederland

De heer drs. Mostafa Hilali

(toezichthoudend bestuurslid) Herbenoemd 2021 (2e termijn).

Hoofdfunctie: Officier bij de Koninklijke Landmacht

Nevenfuncties:

- Algemeen bestuurslid Atlantische Commissie
- Algemeen bestuurslid Joods Marokkaans Netwerk
- Algemeen bestuurslid Said & Lody

De heer Raman Madan MSc

(toezichthoudend bestuurslid)

Herbenoemd in 2023 (2e termijn)

Hoofdfunctie: zelfstandige incident en crisismanagement

Nevenfuncties:

- Assessment en Coordination Expert European Civil Protection Mechanism (EU)
- Emergency Medical Team Coordination Cell Expert (WHO)
- Gastdocent Erasmus Universiteit (op uitnodiging van het departement Openbare Gezondheidszorg van de Medische Faculteit)
- Bestuurslid SGK (Secretaris & portefeuillehouder Personeel & Diversiteit)

Mevrouw drs. Manon Leijten

(toezichthoudend bestuurslid) Benoemd in 2020 (1e termijn)

Hoofdfunctie: bestuurslid bij de Autoriteit, Consument & Markt

Nevenfuncties:

- Lid stichtingsbestuur Tilburg University/ tevens lid auditcommissie
- Lid stichtingsbestuur Koninklijk Paleis op de Dam/ tevens lid Paleiscommissie

Mevr. drs. Britte Visker

(toezichthoudend bestuurslid) Benoemd in 2016 (1e termijn), Herbenoemd in 2020 (2e termijn)

Hoofdfunctie: Manager Jeugdgezondheidszorg, Gemeente Utrecht

Nevenfuncties:

- Lid bestuur van de Internationale Federatie van Rode Kruis- en Rode Halve Maanverenigingen*

*) gebonden aan de functie van bestuurslid van het Nederlandse Rode Kruis

Ledenraad

De ledenraad van het Nederlandse Rode Kruis heeft als belangrijkste wettelijke bevoegdheden de statuten vast te stellen, de jaarrekening goed te keuren en het toezichthoudende bestuur te benoemen (met uitzondering van de voorzitter en vicevoorzitter die door de Kroon worden benoemd). Ook beslist de ledenraad onder meer mee over de strategie. De ledenraad bestaat uit districtsafgevaardigden en een afgevaardigde uit het Caribisch gebied, aangevuld met vijf landelijk gekozen afgevaardigden die vanuit een specialisme zitting nemen. In 2023 kwam de ledenraad twee keer bij elkaar voor een formele vergadering met het verenigingsbestuur. Deze vergaderingen worden voorgezeten door de voorzitter van het verenigingsbestuur. Er vonden ook twee informele sessies plaats.

Samenstelling ledenraad in 2023

Zetel Amsterdam-Amstelland: Marlene van Loo

Zetel Drenthe: Roelof Bult

Zetel Fryslân: Willem Brink

Zetel Gelderland Zuid: Dennis Winkel

Zetel Groningen: Yang Soo Kloosterhof

Zetel Haaglanden: Anke Kruithof

Zetel Hollands-Midden: Annet van der Velden

Zetel Twente: Marianne Stevelink

Zetel Zeeland: Cora Beijer

Zetel Zuid-Limburg: André Colaris

Zetel Brabant-Noord: Peter van Baaren

Zetel Brabant-Zuidoost: Charlotte van Beukering

Zetel Flevoland: Geen kandidaat voor aangemeld

Zetel Gelderland Midden: Dina Silvia van Baren

Zetel IJsselland: Cees van Groeningen

Zetel Kennemerland: Rob John

Zetel Midden- en West-Brabant: Freddie Horsten

Zetel Noord- en Midden-Limburg: Jac Jeurissen

Zetel Noord- en Oost-Gelderland: Aldert Nagel

Zetel Noord-Holland Noord: Erik Müller

Zetel Rotterdam-Rijnmond: Wouter Bijlsma

Zetel Utrecht: Gerda Vermeer

Zetel Zuid-Holland Zuid: Norman Ligtenberg

Zetel Caribische afdelingen: Marleen van der Borgt

Expertzetel Diversiteit en inclusie: Kiran van den Brande

Expertzetel Financiën: Robert Harperink

Expertzetel Internationale Hulp: Chris van Duuren

Expertzetel Jongeren: Geen kandidaat voor aangemeld

Expertzetel Vereniging & Vrijwilligerszaken: Jeroen Veenstra

Toekomst

Humanitaire noodsituaties komen de afgelopen decennia steeds vaker voor, worden complexer en evolueren vaker in langdurige crises. De verwachting is dat crises in de toekomst steeds complexer worden, waarbij conflict, klimaatcrisis en rampen een ingewikkeld samenspel gaan vormen. De gevolgen van deze crises verergeren het lijden van mensen in toch al kwetsbare situaties en vergroten bestaande problemen zoals armoede, honger en ontoereikende gezondheidszorg.

De opeenstapeling van crises wereldwijd neemt toe en de bestaanszekerheid van mensen staat onder druk. De meest kwetsbaren van de samenleving betalen veelal de hoogste prijs. De volgende ontwikkelingen hebben hier invloed op en kunnen elkaar ook versterken:

- toenemende klimaatverandering;
- rampen en crises;
- druk op gezondheidszorg;
- toenemende migratie;
- druk op humanitaire waarden en inclusie.

Om paraat te staan voor crises en rampen brengen we de lange termijn ontwikkelingen in kaart en vormen we mogelijke scenario's. Ook is het belangrijk dat we weten waar de nood is en dat we daar ook naar handelen: welke mensen zijn kwetsbaar in onze maatschappij, wie worden extra hard getroffen bij een ramp? Daarom hebben we de 'radar op nood' ontwikkeld, waarmee we grip krijgen op de bestaande noden in Nederland en ook zicht hebben op mensen bij wie het ook buiten crises om ontbreekt aan basislevensbehoeften.

Naast de focus op de taken bij Koninklijk besluit, zijn de volgende focusgebieden aangebracht:

<i>Internationale Hulp</i>	<i>Nationale Hulp</i>
<i>Data en digitaal</i>	<i>Voedsel</i>
<i>Financiële duurzaamheid</i>	<i>Onderdak</i>
<i>Water, klimaat, milieu</i>	<i>(Medische) Zorg</i>

Als alles begint te schuiven, is het tijd om te helpen. We zetten alles op alles om dit waar te blijven maken. Nu en in de toekomst.

Risico's, onzekerheden en maatregelen



Als alles begint te schuiven ... zijn we voorbereid op risico's en onzekerheden.

Ons uitgangspunt is altijd risico's te voorkomen. Mocht zich toch een ongewenste situatie voordoen, dan is het belangrijk dat de situatie voldoende wordt beheerst en negatieve effecten zoveel mogelijk worden voorkomen.

Hulpverleners is niet zonder gevaar. Wanneer je werkt in een ramp- of risicogebied, moet je je bewust zijn van de risico's die dat met zich meebrengt en maatregelen nemen waar je kunt. Ook met risico's die niet direct gerelateerd zijn aan de hulpverlening, houden we rekening. Bijvoorbeeld het risico op fraude. Of reputatierisico, omdat we grotendeels afhankelijk zijn van giften en het vertrouwen van mensen. Het Nederlandse Rode Kruis kent een risico-framework om ervoor te zorgen dat risico's worden geïdentificeerd, beoordeeld, gemanaged en gemonitord. Indien nodig worden beheersmaatregelen genomen en geïmplementeerd. De risicomangementcyclus is ingebed in de jaarlijkse planning- en control cyclus en wordt elk jaar geactualiseerd.

REPUTATIE

De reputatie van het Nederlandse Rode Kruis is sterk, maar verdient blijvend aandacht. De sterke groei van de organisatie - beroepskrachten en vrijwilligers -, de ontwikkeling en start van meerdere nieuwe activiteiten in combinatie met de maatschappelijke wens tot meer transparantie, maakt dat de organisatie kwetsbaar is voor gevolgen van negatieve publiciteit. Negatieve publiciteit kan leiden tot afnemend vertrouwen en lagere inkomsten.

Beheersmaatregelen:

- Risicomanagement, inclusief het managen van de kans op reputatieschade, vindt plaats bij het starten van (nieuwe) activiteiten, het aannemen van mensen en het aangaan van relaties met nieuwe samenwerkingspartners.
- We maken heldere, transparante publieksverantwoordingen en zijn eerlijk en open in onze uitingen. Ook als iets niet goed gaat.
- Het imago van het Rode Kruis wordt continu gemonitord en als de reputatie door omstandigheden negatief wordt beïnvloed, communiceren we open en eerlijk over de oorzaak en genomen maatregelen.
- We hebben een merkpaspoort en zijn zeer alert op het juiste gebruik van ons logo. Het embleem mag nooit verkeerd gebruikt worden, en hier zien we streng op toe, zowel extern als intern.

CAPACITEIT

We willen er zijn voor iedereen in nood. De complexe doelgroep vraagt om specifieke competenties en flexibiliteit om te schakelen wanneer de hulpvraag verandert. Tegelijkertijd speelt vanuit de arbeidsmarkt juist toenemende krapte en concurrentie een rol in het werven van vrijwilligers en medewerkers. Mogelijk risico is dat de organisatie onvoldoende talent weet aan te trekken, te ontwikkelen en/of te behouden.

Beheersmaatregelen:

- Ons proces voor werving, screening en evaluatie sluit aan bij de strategie van de organisatie.
- Het human resources proces sturen we continu bij en waar nodig optimaliseren we dit. Dit doen we op basis van relevante informatie uit bijvoorbeeld een betrokkenheidsonderzoek, exitonderzoeken en een welzijns- en integriteitsenquête.

- Het Rode Kruis heeft een sterk merk en een goede positie op de markt, voor vrijwilligers en medewerkers. We versterken dit door meer aandacht te geven aan een goede werving en on-boarding
- Door de hulpvraag en benodigde capaciteit goed op elkaar af te stemmen, kunnen we de benodigde vrijwillige en betaalde capaciteit effectief en efficiënt op- en afschalen.

INFORMATIEMANAGEMENT

Ook als Rode Kruis hebben we te maken met een toename in digitalisering. Deze vergaande digitalisering en de zichtbaarheid van onze organisatie zorgen dat we met een hoge regelmaat doelwit zijn van hack pogingen. Als gevolg daarvan besteden we veel aandacht aan cybersecurity, het beveiligen van persoonsgegevens en het uitwisselen van informatie. Ook vindt er een sterke ontwikkeling plaats in de diversiteit van data door de verbreding van onze activiteiten. Hierdoor wordt de afhankelijkheid van informatiemanagement vergroot. Belangrijkste risico's zijn de beveiliging van onze data en de kwaliteit van de informatievoorziening.

Beheersmaatregelen:

- Onze informatiestrategie heeft heldere doelstellingen voor integrale borging en sturing.
- We bewaken 24/7 de activiteiten op ons netwerk, servers en gebruikers log -in's op afwijkende activiteiten.
- We voeren met regelmaat in- en externe penetratietesten uit om de robuustheid van onze beveiliging te valideren.
- Alle (nieuwe) medewerkers worden voortdurend geïnformeerd over de verantwoordelijkheden die zij hebben in informatiebeveiliging en privacy.
- We monitoren continu nieuwe ontwikkelingen. En wanneer we een nieuwe activiteit starten, werken we standaard met een risicoanalyse op privacy en informatiebeveiliging.
- We ondersteunen het operationeel management met juiste en tijdige informatie.

FINANCIËEL

De hulpvraag in Nederland is de laatste jaren alleen maar groter geworden. Om aan die groeiende hulpvraag te kunnen voldoen, ontwikkelen en implementeren we grote acties en meerjarige programma's. Als de kosten en inkomsten van de organisatie echter langdurig niet in evenwicht zijn ontstaat het gevaar voor continuïteitsrisico.

Beheersmaatregelen:

- Er is een continu planning-, monitoring- en evaluatieprogramma, waarbij programma's en projecten worden gemeten en gemonitord op realisatie ten opzichte van begrote bedragen. Indien nodig en in goede dialoog met onze donoren stellen we bij.
- Het Rode Kruis houdt een continuïteitsreserve aan om bij (tijdelijk) wegvallen van inkomsten de kosten van de werkorganisatie tijdelijk vanuit een reserve te financieren. Jaarlijks wordt de gewenste omvang van de continuïteitsreserve geanalyseerd op basis van de realisatiecijfers van een boekjaar. Op basis van deze analyse heeft het Rode Kruis de gewenste bandbreedte van de continuïteitsreserve vastgesteld.
- Nieuwe programma's worden pas na de juiste besluitvorming gestart, waarbij ook gekeken wordt naar de financiële haalbaarheid van activiteiten en de dekking van deze activiteiten op langere termijn.

FRAUDE

Financiële onregelmatigheden in de internationale of nationale hulpverlening (diefstal, fraude, omkoping, corruptie of ontoereikende controles) zouden ertoe kunnen leiden dat we de beloofde hulp niet na kunnen komen. Bovendien kan fraude leiden tot reputatieschade en/of terugbetalingen aan donoren.

Beheersmaatregelen:

- Onze systemen zijn technisch goed ingericht en processen en procedures worden daar waar mogelijk geautomatiseerd om het risico op foutief handelen te voorkomen.
- In de samenwerking met zusterverenigingen worden duidelijke afspraken gemaakt over (het delen van) risico's en welke verantwoordelijkheden beide partners hierin hebben. Per zustervereniging wordt een risicoanalyse uitgevoerd, waarbij risico's en mitigerende maatregelen worden gedefinieerd. Voorbeelden van mitigerende maatregelen zijn: gefaseerde aanpak en bijbehorende geldzendingen, controle van rapportage, landenbezoeken etc. Onze gedelegeerden worden getraind op het gebied van voorkomen en herkennen van en het handelen bij fraude en corruptie.
- We werken met een integriteitscyclus met als doel om integriteitsincidenten zo veel mogelijk te voorkomen en in een voorkomend geval zorgvuldig af te handelen en adequaat verantwoording af te leggen.
- Er is veel aandacht voor de soft controls, het gedrag en motivatie van onze medewerkers, door onder andere het hebben van een gedragscode en een klokkenluidersregeling, het verplichten van trainingen ter voorkoming van fraude en het aanbieden van de workshop integriteitdilemma's.

Incident:

In 2023 heeft zich bij een locatie in Nederland een onregelmatigheid voorgedaan. Het onderzoek hiernaar is in vergevorderd stadium. De financiële impact is gering en maatregelen worden getroffen om dergelijke situaties in de toekomst te voorkomen.

WET- EN REGELGEVING

Wijzigingen in, of het niet voldoen aan, wet- en regelgeving kunnen een negatieve impact hebben op onze strategie, activiteiten, reputatie en financiën. Wet- en regelgeving omtrent privacy voor de burger bijvoorbeeld maakt de werving van nieuwe donateurs lastiger. Daarnaast is er een risico op het wegvallen van bestaande donateurs en benaderen van nieuwe donateurs vanwege striktere privacywetgeving.

Beheersmaatregelen:

- We volgen de ontwikkelingen op het gebied van relevante wet- en regelgeving actief en schatten voortdurend de mogelijke impact voor de organisatie in.
- Op regelmatige basis brengen we specifieke wet- en regelgeving onder de aandacht van de medewerkers met voorlichting en training.

EXTERNE RISICO'S

Macro-economische veranderingen of veranderingen in gedrag van stakeholders, kunnen verstoringen veroorzaken in de reguliere hulpverlening.

Beheersmaatregelen:

- Als door een externe gebeurtenis (crisis) het leven van medewerkers en/of de normale bedrijfsvoering in gevaar is en een grootschalige inzet van het Rode Kruis in Nederland met spoed noodzakelijk is, vindt er een crisisinventarisatie plaats.
- Jaarlijks worden mogelijke externe risico's geïnventariseerd met meest mogelijke impact op het realiseren van de doelstellingen. Met behulp van scenario analyse worden scenario's uitgewerkt, inclusief mitigerende maatregelen.

Incident:

Als noodhulporganisatie worden we geconfronteerd met de noden in de samenleving. Op het moment dat die huidige omvang hebben (bijvoorbeeld opvang van vluchtelingen, onze ondersteuning in voedselhulp en conflicten en natuurrampen wereldwijd), heeft dat consequenties voor de jaarplanning en het realiseren van onze doelstellingen.

VEILIGHEID

De dreiging van (natuur)rampen en oorlogen, ook dichterbij huis, neemt steeds verder toe. Het Rode Kruis ervaart dit in de werkzaamheden die worden verricht, maar ook in de zorg voor onze collega's wereldwijd. Het werken in kwetsbare regio's in het buitenland onder vaak moeilijke omstandigheden brengt risico's met zich mee.

Beheersmaatregelen:

- Om de veiligheid van onze medewerkers in gevaarlijke hulpverleningsgebieden in het buitenland zo veel mogelijk te waarborgen, stellen we voor al onze partnerlanden een actueel veiligheidsplan op.
- Financial controllers voeren op regelmatige basis risicoanalyses op landenniveau uit voor onze hulpverleningsactiviteiten in het buitenland.

DEEL IV

Toelichting op de financiële resultaten



Als alles begint te schuiven ... kunnen we rekenen op de gulle giften uit de samenleving.

In 2023 steunden vele particulieren, bedrijven, stichtingen, vermogensfondsen, gemeenten en de Nationale Postcode Loterij en diverse ministeries onze hulpverlening met hun genereuze bijdragen. Met het totaal hiervan financierde het Nederlandse Rode Kruis de reguliere hulpverlening en de hulpverlening na rampen en grote calamiteiten in 2023. Voor bepaalde activiteiten werden de kosten in rekening gebracht bij de organiserende partijen.

Doordat bij het opstellen van de begroting aannames worden gedaan over het activiteitsniveau van het begrotingsjaar en we altijd voorzichtigheid betrachten ten aanzien van bepaalde inkomstenbronnen en rampen en de effecten daarvan niet te voorspellen zijn, wijken de realisatiecijfers 2023 op een aantal fronten af van de opgestelde begroting 2023.

Specifiek ontvangen middelen registreren we in fondsen en zijn daarmee beschikbaar voor projectfinanciering. Gelden die in een jaar worden ontvangen, maar in dat jaar nog niet worden besteed, worden per eindejaar gepresenteerd in een bestemmingsfonds (door derden geormerkte bijdragen) of in een bestemmingsreserve (door het bestuur bepaald) en in het jaar of de jaren erop ingezet.

ONTWIKKELING IN DE BATEN

De totale baten over 2023 bedragen € 195 miljoen. Ten opzichte van de begroting van € 102 miljoen is dat bijna een verdubbeling. Ten opzichte van de realisatie 2022 is dat een stijging van 14%.

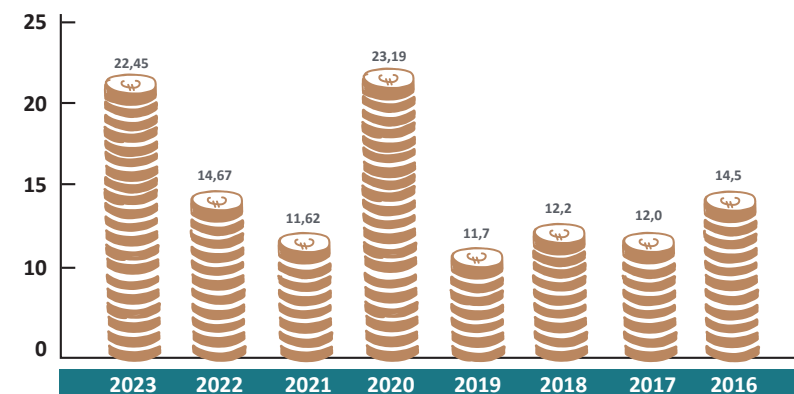
Hieronder volgt een korte toelichting op de belangrijkste elementen.

DE SAMENSTELLING VAN DE BATEN OVER 2023 (IN MILJOENEN EURO'S)	WERKELIJK 2023	BEGROTING 2023	WERKELIJK 2022
Baten van particulieren	68,7	38,8	53,2
Baten van bedrijven	11,6	3,2	9,6
Baten van loterij-organisaties	5,6	8,1	5,6
Baten van subsidies van overheden	77,2	44,5	65,7
Baten van andere organisaties zonder winststreven	30,2	7,3	35,5
Som van de geworven baten	193,3	101,9	169,6
Overige baten	1,2	0,0	0,5
Som van de baten	194,5	101,9	170,1

Baten particulieren

De baten van particulieren waren over 2023 € 69 miljoen. Ten opzichte van de begroting een stijging van € 30 miljoen en ten opzichte van realisatie 2022 een stijging van € 16 miljoen. Onze baten van particulieren ontvangen we voor het grootste deel uit donaties en de inkomsten uit nalatenschappen. De nalatenschappen worden behoudend begroot, waardoor de realisatie in dit jaar hoger uitviel dan de begroting. Daarnaast ontving het Rode Kruis in 2023 € 18 miljoen van particulieren voor specifieke hulpverleningsactiviteiten.

Nalatenschappen In € mln



Inkomsten uit nalatenschappen (in miljoenen euro's)

Baten van bedrijven

Van bedrijven ontvangen we voornamelijk geormerkte baten voor onze hulpverleningsactiviteiten. Van de geormerkte baten was 80% bestemd voor internationale hulpverlening en 20% voor nationale hulpverlening. In totaal bedroegen de baten van bedrijven in 2023 bijna € 12 miljoen ten opzichte van een begroting van ruim € 3 miljoen.

Baten van loterijorganisaties

Ook in 2023 ontving het Rode Kruis de jaarbijdrage van € 5,4 miljoen van de Nationale Postcode Loterij. Van de VriendenLoterij ontvingen we € 0,2 miljoen.

Baten van subsidies van overheden

Het Rode Kruis dient voorstellen in voor (project)financiering van hulpverleningsactiviteiten in binnen- en buitenland. Conform verslaggevingsregels worden baten van subsidies van overheden verantwoord in het jaar dat projectuitgaven zijn gedaan en kunnen worden verantwoord. Sommige bijdragen beslaan daarmee diverse jaren, omdat de hulpverleningsactiviteiten betrekking hebben op meerdere jaren. Voor andere bijdragen wordt jaarlijks afstemming gezocht met de ministeries en indien de (project)voorstellen worden goedgekeurd, worden deze ook per jaar toegekend.

Het moment van toekennen laat zich lastig voorspellen, waardoor de baten van subsidies van overheden moeilijk per boekjaar zijn te begroten. In het jaar van toekenning van een meerjarige subsidie worden veelal meerjarige verplichtingen aangegaan, waardoor de hulpverleningslasten en daardoor de bijbehorende baten in een boekjaar hoog zijn.

De begroting 2023 ging uit van € 45 miljoen aan subsidiebaten, wat was afgestemd op het voorziene activiteitsniveau. Door de toename van de hulpverleningsactiviteiten steeg de bijdrage tot € 77 miljoen en was daarmee € 11 hoger dan de

realisatie in 2022. In 2023 ontvingen we grote bijdragen van de ministeries van Buitenlandse Zaken, Justitie en Veiligheid, Volksgezondheid, Welzijn en Sport en Onderwijs, Cultuur en Wetenschap. In 2023 hadden de bijdragen voor nationale hulp voornamelijk betrekking op de opvang van (Oekraïense) vluchtelingen en voedselhulp.

Voor ons internationale werk continueerden we de humanitaire en noodhulp activiteiten onder het vijfjarig partnerschap met het ministerie van Buitenlandse Zaken. Er zijn hierop extra middelen vrijgekomen om te voorzien in de stijgende humanitaire noden wereldwijd, de Oekraïne crisis en het conflict in de Palestijnse gebieden en Israël. Een ander partnerschap zijn we aangegaan als penvoerder van een alliantie voor het opzetten van waarschuwingssystemen binnen een veranderend klimaat. Dankzij deze partnerschappen kunnen we bijdragen aan acute noodhulp, bij een crisis en bij rampen, op zowel korte als langere termijn waarbij we ook werken aan het versterken van lokale Rode Kruis- en Rode Halve Maan-verenigingen.

Ook ontvingen we de volledige bijdrage van € 10 miljoen van het ministerie van Buitenlandse Zaken voor de hulpverlening naar aanleiding van de aardbeving in Turkije en Syrië, die door het ministerie werd toegezegd op de nationale actiedag van de Stichting Samenwerkende Hulporganisaties (giro555).

Ook met de Europese Commissie hebben we een samenwerkingsverband en ontvingen we in 2023 nieuwe subsidies voor specifieke crises en structurele programma's voor het versterken van zusterverenigingen in kwetsbare gebieden.

Baten van andere organisaties zonder winststreven

Net zoals bij de baten van bedrijven hebben de baten van andere organisaties zonder winststreven voornamelijk betrekking op geormerkte giften voor (inter)nationale hulpverlening. In 2023 ontving het Rode Kruis een bijdrage van bijna € 23 miljoen van de Stichting Samenwerkende Hulporganisaties (SHO) voor de hulpverlening naar aanleiding van de aardbeving in Turkije en Syrië en bijna € 1 miljoen voor de hulpverlening van slachtoffers van het conflict in Oekraïne.

Overige baten

De overige baten in 2023 bestaan nagenoeg geheel uit de boekwinsten op de verkoop van panden van districten. De panden worden, conform de verslaggevingsregels, gewaardeerd tegen de originele verkrijgingsprijs.

ONTWIKKELING IN DE LASTEN

De totale lasten over 2023 bedragen ruim € 190 miljoen. Dat is € 78 miljoen meer dan begroot en ruim € 21 miljoen meer dan vorig jaar. De hoge lasten in het boekjaar 2023 worden verklaard door de hulpverlening in binnen- en buitenland, die door de bijdragen mogelijk is gemaakt. Aan hulpverlening besteedde het Rode Kruis in 2023 bijna 90% procent ten opzichte van de in 2023 geworven baten.

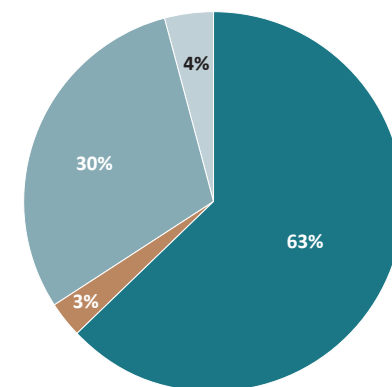
DE SAMENSTELLING VAN DE LASTEN OVER 2023 (IN MILJOENEN EURO'S)	WERKELIJK 2023	BEGROTING 2023	WERKELIJK 2022
Voorlichting en bewustmaking	7,7	7,2	6,6
Internationale hulpverlening	106,8	37,5	95,2
Nationale hulpverlening	59,9	54,0	53,7
Werving baten	10,6	9,5	9,0
Beheer en administratie	5,0	3,8	4,1
	190,0	112,0	168,6

Internationale hulpverlening

Voor onze internationale hulpverlening werven we nagenoeg alleen geormerkte inkomsten. Daarnaast wordt onze hulpverlening mogelijk gemaakt door subsidies van overheden. De gelden worden in het jaar dat ze worden geworven aan bestemmingsfondsen gedoteerd. In het jaar dat de gelden worden besteed, worden ze aan de bestemmingsfondsen onttrokken. Het streven is om de gelden binnen een periode van drie jaar in te zetten, mits dat op een verantwoorde wijze kan gebeuren.

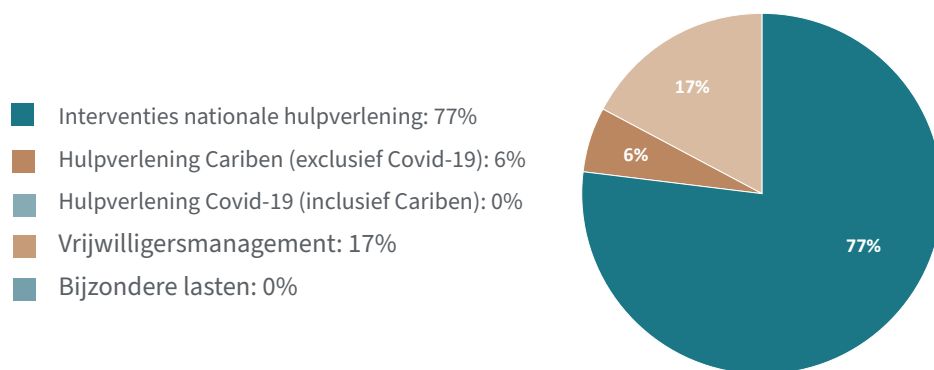
Omdat hulpverlening na rampen zich moeilijk laat begroten, hebben we ruim € 69 miljoen meer besteed dan begroot. Dit wordt voor een heel groot gedeelte verklaard door de hulpverlening aan de slachtoffers van het conflict in Oekraïne en werd via ons internationale netwerk ingezet.

- Noodhulp: 63%
- Wederopbouw: 3%
- Lange termijn programma's (versterken weerbaarheid gemeenschappen): 30%
- Partners in de Partners for Resilience Alliantie (0%)
- Coördinatie en voorbereiding: 4%



Nationale hulpverlening

Aan nationale hulpverlening werd in 2023 € 60 miljoen besteed. De directe kosten voor de hulpverlening bedragen € 72 miljoen en de indirecte kosten € 10 miljoen. Van deze € 82 miljoen aan totale kosten werd een bedrag van bijna € 22 miljoen in rekening gebracht bij de afnemers van onze diensten en producten. In het kader van de verslaggevingsregels wordt deze tegemoetkoming onder de lasten gepresenteerd en in een aantal opstellingen worden deze tegemoetkomingen gesaldeerd met de lasten. De hulpverlening wordt gefinancierd vanuit de verschillende batencategorieën (fondsenwerving, subsidies etc.). Mede door de opvang van (Oekraïense) vluchtelingen waren de lasten en tegemoetkoming per saldo hoger dan de € 54 miljoen die in de begroting was opgenomen.



Voorlichting en bewustmaking

In 2023 besteedden we ruim € 7 miljoen aan voorlichting en bewustmaking. Dit is nagenoeg gelijk aan de begroting en wijkt beperkt af van de lasten over 2022.

Wervingskosten

Aan wervingskosten besteedden we in 2023 ruim € 10 miljoen. Dat bedrag ligt iets hoger dan de begroting 2023. Door de hoge baten uit fondsenwerving komt het percentage werving baten over 2023 uit op 5,5% en is daarmee vele malen lager dan de begroting 2023 en iets hoger dan de realisatie 2022.

Kosten beheer & administratie

De kosten beheer en administratie waren in 2023 ruim € 1 miljoen hoger dan begroot in 2023 en de realisatie over 2022. Uitgedrukt in een percentage van de totale bestedingen is dit 2,6% en is daarmee lager dan de begroting 2023 en in lijn met de realisatie 2022.

Financiële baten en lasten

Als gevolg van de ontwikkelingen op de beurzen in 2023 werd een positief ongerealiiseerd koersresultaat geboekt. Onder deze post worden eveneens de inkomsten uit rente op spaarrekeningen en deposito's en bankkosten verantwoord.

FINANCIËLE POSITIE

Vaste activa

Voor de hulpverleningsactiviteiten en de ondersteuning daarvan houdt het Rode Kruis vaste activa aan. Deze bestaan voor het grootste gedeelte uit panden en vervoermiddelen en worden ingezet door de districten. In 2023 is de daling van de boekwaarde veroorzaakt door verkoop en afschrijvingslasten nagenoeg gelijk aan de investeringen.

Beleggingen

Sinds de vaststelling van het vermogensbeleid in 2020 is het vermogensbeheer ondergebracht bij a.s.r. vermogensbeheer. Het beleggingsbeleid heeft als doel om de bestedingskracht van de continuïteitsreserve te behouden. In het beleggingsbeleid zijn doelstellingen en richtlijnen benoemd, gebaseerd op beleggingsovertuigingen. Doel is om op een maatschappelijk verantwoorde wijze te beleggen door onder andere rekening te houden met de zeven grondbeginselen van het Rode Kruis en de richtlijn voor financieel beheer voor fondsenwervende instellingen van Goede Doelen Nederland. De resultaten van de beleggingen worden over de hele looptijd beoordeeld. Dat betekent dat ongerealiseerde resultaten in tussenliggende jaren weliswaar boekhoudkundig moeten worden verwerkt en dat positieve en negatieve resultaten tegen elkaar wegvallen op de langere termijn.

In 2023 ontwikkelden de koersen op de beurzen zich positief na een negatieve tendens in 2022 als gevolg van het conflict in Oekraïne. Zodoende rapporteren wij in 2023 een ongerealiseerd positief koersresultaat. Dit is echter een boekhoudkundig resultaat, want er hebben geen verkopen plaatsgevonden.

Wij veronderstellen dat verantwoord beleggen positief bijdraagt aan de verduurzaming van de kapitaalmarkt en de samenleving en geen negatief effect heeft op het rendements- en risicoprofiel op de langere termijn. Hierbij wordt minimaal uitgegaan van wereldwijd erkende normen en verdragen, zoals vastgelegd in de Global Compact principes

van de Verenigde Naties (VN), de Principles for Responsible Investment (PRI), de sanctielijsten van de VN Veiligheidsraad en/of de Europese Unie en de geldende wet- en regelgeving. De erkende normen en verdragen vertegenwoordigen de actuele en objectieve visie op het verantwoord handelen door bedrijven en overheden (landen). Door verantwoord te beleggen wordt de uitvoering van de maatschappelijke doelen van het Rode Kruis versterkt. De overtuiging is dat beleggingen moeten voldoen aan duurzaamheidscriteria door bepaalde beleggingen uit en/of in te sluiten.

FINANCIËLE BATEN EN LASTEN (BEDRAGEN X € 1.000,-)	2023	2022	2021	2020	2019
Rentebaten uit spaarrekeningen en deposito's	-159	-203	-114	-504	-238
Rentebaten uit obligaties	39	27	60	36	48
Overige rentelasten	0	0	0	0	0
Subtotaal rentebaten en – lasten	-120	-176	-54	-468	-190
Dividend	39	40	5	28	56
Gerealiseerde koersresultaten	0	0	891	-2	1
Ongerealiseerde koersresultaten	1.848	-2.388	475	-379	87
Subtotaal gerealiseerde en ongerealiseerde koersresultaten	1.848	-2.388	1.366	-381	88
Netto-inkomsten uit verhuur	0	0	0	0	0
Totaal financiële baten en lasten	1.767	-2.524	1.317	-821	-46
Af: kosten van beleggingen	-43	-43	-39	-11	-12
Netto beleggingsresultaat	1.724	-2.567	1.278	-832	-58
Gemiddeld belegd vermogen in jaar	116.308*	99.713	110.776	99.099	87.499
Rendement uit beleggingen	1,48%	-2,57%	1,15%	-0,84%	-0,07%
Gemiddeld jaarlijks rendement in vijf jaar (%)	-0,20%				

* Het gemiddeld belegd vermogen bestaat ultimo 2023 uit € 95.266 liquide middelen en € 21.042 effecten.

Reserves en fondsen

Ons uitgangspunt is om gelden zo snel als mogelijk en verantwoord te besteden aan de doelstellingen. Voor een gezonde organisatie is het nodig om reserves aan te houden om de continuïteit van de hulpverlening en bedrijfsvoering voor enige tijd te garanderen. Bovendien kunnen we op die manier steeds snel inspelen op rampen en noodsituaties.

Bestemmingsreserves

Het bestuur kan bij bestuursbesluit reserves inrichten voor specifieke bestedingen en/of projectuitgaven in de toekomst. In de jaarrekening wordt per bestemmingsreserve een nadere toelichting gegeven, evenals voor de toevoegingen en onttrekkingen. Het totaal aan bestemmingsreserves bedraagt per jaareinde 2023 € 53 miljoen.

Continuïteitsreserve

Als inkomsten (gedeeltelijk) wegvallen kan het nodig zijn om de kosten van de werkor- ganisatie tijdelijk vanuit een reserve te financieren. Hiervoor heeft het Rode Kruis een continuïteitsreserve. Daarnaast moeten we de continuïteit van onze hulpverlening kun- nen garanderen. Het Rode Kruis hanteert een norm van maximaal eenmaal de jaarlijkse kosten. De reserve bedraagt per eind 2023 € 23 miljoen en is daarmee lager dan de eigen gestelde norm.

Voor de bepaling van het gewenste en noodzakelijke niveau van de continuïteitsreserve heeft het Rode Kruis een uitgebreide risicoanalyse opgesteld. Een substantiële en struc- turele daling van baten wordt gezien als voornaamste risico voor discontinuïteit. In het geval zich dat voordoet, moeten de lasten aangepast worden.

Deels kan dit op korte termijn geschieden, maar voor een ander deel van de kosten gaat daar langere tijd overheen. De continuïteitsreserve dient onder andere om de lasten in de overbruggingsperiode te financieren, maar anderzijds ook om investeringen te doen om de lastendaling te bereiken. Op basis van deze analyse heeft het Rode Kruis de gewenste bandbreedte van de continuïteitsreserve vastgesteld tussen € 18 miljoen en € 30 miljoen.

Fondsen

Baten met een bijzondere (geoormerkte) bestemming worden in het jaar van ont- vangst aan een bestemmingsfonds gedoteerd. Specifieke (project)bestedingen wor- den uit deze bestemmingsfondsen gefinancierd. Wij streven ernaar om ontvangen middelen binnen drie jaar te besteden aan het doel waarvoor ze zijn ontvangen.

Het totaal aan bestemmingsfondsen bedraagt per jaareinde € 56 miljoen. Van het eindsaldo per 2023 heeft € 35 miljoen (63%) betrekking op internationale hulp. Met een besteding van € 136 miljoen ten opzichte van een stand van € 51 miljoen betekent dit dat fondsen gemiddeld in vier à vijf maanden worden besteed.

DE SAMENSTELLING VAN HET VERMOGEN OVER 2023 (IN MILJOENEN EURO'S)	2023	2022
Continuïteitsreserve	22,8	23,2
Bestemmingsreserves	52,7	51,0
Bestemmingsfondsen	56,1	51,0
	131,6	125,2

Solvabiliteit, liquiditeit, kasstromen en financieringsbehoefte

Zoals de meeste goede doelen is ook het Rode Kruis conservatief gefinancierd. Na- genoeg alle activa zijn met eigen middelen gefinancierd. Vreemd vermogen betreft reguliere verplichtingen, zoals voorzieningen en verplichtingen aan leveranciers en de Belastingdienst.

Bijzondere posten in het vermogen zijn de projectverplichtingen en vooruit ontvan- gen bedragen. Voor beide posten geldt dat de verplichting verbonden is aan een toe- zegging tot betaling vanuit de donor. Dit is doorgaans het ministerie van Buitenlandse Zaken. Daardoor is 'onderliggend' voor de organisatie nauwelijks sprake van een im- pact op de solvabiliteit. Voor elke verplichting bestaat namelijk ook een toezegging dat financiering wordt ontvangen. Hooguit is sprake van een liquiditeitsimpact.

Als afgezien wordt van de projectverplichtingen en vooruit ontvangen bedragen, is er nauwelijks vreemd vermogen en dus een solvabiliteit van ongeveer 87%. Dit is

een direct gevolg van de inrichting en financiering van de organisatie. Doordat in bescheiden mate sprake is van verplichtingen die op korte termijn betaald moeten worden, is de liquiditeit van de organisatie gezond te noemen. Over 2023 realiseert het Rode Kruis een inkomende kasstroom van € 35 miljoen (2022: € 1,5 miljoen uitgaand). Dit wordt grotendeels gedreven door toename van de projectverplichtingen en vooruit ontvangen bedragen. Uit bovenstaande volgt dat bij het Rode Kruis normaal gesproken en ook op dit moment, geen behoefte is aan externe financiering. Dit is gebruikelijk bij goede doelen.

Controle en evaluatie

PricewaterhouseCoopers Accountants NV (PwC) is de externe accountant van het Nederlandse Rode Kruis en toetst de opzet, het bestaan en, waar relevant, de werking van de administratieve organisatie en interne controle, binnen het kader van de jaarrekeningcontrole.

BEGROTING 2024

De begroting van het Rode Kruis voor het volgende jaar wordt jaarlijks in december goedgekeurd door de ledenraad. Daarbij wordt uitgegaan van een evenwichtige exploitatie, dat wil zeggen met een mutatie van de continuïteitsreserve van nul. Doorgaans bevat de begroting wel saldi op bestemmingsreserves en -fondsen. Dit zijn feitelijk balansmutaties, die voortkomen uit verschillen in timing van baten en lasten. Het meest gebruikelijk is dat het Rode Kruis eerst de baten ontvangt en daarna pas de middelen besteedt en verplichtingen aangaat, denk bijvoorbeeld aan noodhulpcampagnes.

We begroten de baten altijd conservatief. In het bijzonder geldt dat we voor speciale campagnes zeer voorzichtig of zelfs helemaal niet begroten. Belangrijkste voorbeeld hiervan zijn baten uit acties van de Stichting Samenwerkende Hulporganisaties. Baten van deze acties worden altijd heel specifiek besteed voor het doel waarvoor ze zijn geworven en de bedragen kunnen sterk variëren. Voor een effectieve bedrijfsvoering heeft het geen zin om hiervoor jaarlijks een bedrag te begroten. Realisatie en begroting wijken als regel dus substantieel af, waarbij hogere baten steeds leiden tot hogere lasten in hetzelfde jaar of het jaar erop.

De begroting dient daardoor vooral te worden gezien als een kader voor met name de lasten ten behoeve van de 'basishulpverlening'. In de begroting van 2024 herhaalt dat patroon zich. De baten voor 2024 zijn conservatief begroot, ruim € 84 miljoen lager dan de realisatie in 2023. De lasten zijn € 69 miljoen lager begroot. In de begroting 2024 is een onttrekking opgenomen van € 10 miljoen aan fondsen en reserves en betreft uitgaven die feitelijk gefinancierd worden uit inkomsten uit voorgaande jaren (besteding van gelden uit bestemmingsfondsen/-reserves).

In de begroting van 2024 is de personeelsformatie hoger dan die per einde jaar 2023.

BEGROTING 2024 (IN MILJOENEN EURO'S)	BEGROTING 2024	REALISATIE 2023	AFWIJKING
Baten:			
Baten van particulieren	41,0	68,7	-27,7
Baten van bedrijven	3,1	11,6	-8,5
Baten van loterijorganisaties	5,5	5,6	-0,1
Baten van subsidies van overheden	52,5	77,2	-24,7
Baten van andere organisaties zonder winststreven	7,4	30,2	-22,8
Som van de geworven baten	109,5	193,3	-83,8
Overige baten	0,5	1,2	-0,7
Som van de baten	110,0	194,5	-84,5
Besteed aan doelstellingen			
Voorlichting en bewustmaking	6,1	7,7	1,6
Internationale hulpverlening	53,0	106,8	53,8
Nationale hulpverlening	48,5	59,9	11,4
Totaal besteed aan doelstelling	107,6	174,4	66,8
Werving baten	9,5	10,6	1,1
Beheer en administratie	3,6	5,0	1,4
Som van de lasten	120,7	190,0	69,3
Saldo voor financiële baten en lasten	-10,7	4,5	-15,2
Saldo financiële baten en lasten	0,4	1,8	-1,4
Saldo	-10,3	6,3	-16,6
Verwerking saldo:			
Bestemmingsreserves	-7,3	0,5	-7,8
Continuïteitsreserve	-1,5	0,7	-2,2
Bestemmingsfondsen	-1,5	5,1	-6,6
	-10,3	6,3	-16,6

DEEL V

Jaarrekening 2023



ACTIVA		31-12-2023		31-12-2022
Materiële vaste activa (1)				
- panden	15.510		15.577	
- vervoermiddelen	1.532		1.238	
- ICT-kosten	40		65	
- overige activa	1.686		1.996	
		18.768		18.876
Vorraden (2)		1.270		1.453
Vorderingen en overlopende activa (3)		42.318		34.972
Effecten (4)		21.967		20.118
Liquide middelen (5)		112.901		77.631
Totaal		197.224		153.050
PASSIVA		31-12-2023		31-12-2022
Reserves en fondsen				
Reserves				
- continuïteitsreserve (6)	22.784		23.244	
- bestemmingsreserves (7)	52.668		51.041	
		75.452		74.285
Fondsen				
- bestemmingsfondsen (8)		56.064		50.970
Totaal reserves en fondsen		131.516		125.255
Voorzeningen (9)		201		255
Schulden op lange termijn (10)		2.090		2.754
Schulden op korte termijn (11)		63.417		24.786
Totaal		197.224		153.050

Geconsolideerde staat van baten en lasten over 2023

(in duizenden euro's)

	WERKELIJK 2023	BEGROTING 2023	WERKELIJK 2022
BATEN:			
Geworven baten (12)			
Baten van particulieren	68.686	38.790	53.197
Baten van bedrijven	11.553	3.192	9.582
Baten van loterijorganisaties	5.601	8.060	5.610
Baten van subsidies van overheden	77.221	44.535	65.709
Baten van andere organisaties zonder winststreven	30.239	7.345	35.538
Som van de geworven baten	193.300	101.922	169.636
Overige baten (13)	1.228	-30	491
Som van de baten	194.528	101.892	170.127
LASTEN:			
Besteed aan doelstellingen (14):			
Voorlichting en bewustmaking	7.709	7.244	6.595
Internationale hulpverlening	106.760	37.537	95.229
Nationale hulpverlening	59.955	53.960	53.695
Totaal besteed aan doelstelling	174.424	98.741	155.519
Werving baten (14):	10.608	9.515	9.025
Beheer en administratie (14)	4.959	3.795	4.075
Som van de lasten	189.991	112.051	168.619
Saldo voor financiële baten en lasten	4.537	-10.159	1.508
Saldo financiële baten en lasten (15)	1.724	-119	-2.567
Totaal	6.261	-10.278	-1.059
Verwerking saldo			
- Mutatie bestemmingsfondsen	5.095	-3.157	5.266
- Mutatie bestemmingsreserves	498	-7.121	-5.355
- Mutatie continuïteitsreserve	668	-	-970
	6.261	-10.278	-1.059
Het bestedingspercentage is: (Totaal besteed aan doelstelling als percentage van Som van de baten)	89,7%	96,9%	91,4%
Het bestedingspercentage lasten is: (Totaal besteed aan doelstelling als percentage van Som van de lasten)	91,8%	88,1%	92,2%
Het percentage werving baten is: (Totaal besteed aan werving baten als percentage van Som van de geworven baten)	5,5%	9,3%	5,3%

Geconsolideerd kasstroomoverzicht

(in duizenden euro's)

	2023	2022
Saldo van baten en lasten	6.261	-1.059
Aanpassing voor:		
- afschrijvingen (zie Materiële vaste activa (1))	1.934	2.350
- mutaties voorzieningen (zie Voorzieningen (9))	-54	9
	1.880	2.359
Veranderingen in het werkkapitaal:		
- mutaties voorraden (zie Voorraden (2))	183	-188
- mutaties vorderingen (zie Vorderingen (3))	-7.346	7.066
- mutaties effecten (zie Effecten (4))	-1.849	2.478
- mutaties schulden op korte termijn (zie Schulden op korte termijn (11))	39.377	-12.284
	30.365	-2.928
Netto kasstroom uit operationele activiteiten	38.506	-1.628
Investering in materiële vaste activa (zie Materiële vaste activa (1))	-2.347	-2.222
Desinvestering in materiële vaste activa (zie Materiële vaste activa (1))	521	607
Netto kasstroom uit investeringsactiviteiten	-1.826	-1.615
Mutatie schulden op lange termijn (zie Schulden op lange termijn (10))	-1.410	1.793
Kasstroom uit financieringsactiviteiten	-1.410	1.793
Mutatie liquide middelen	35.270	-1.450
Liquide middelen (zie Liquide middelen (5))		
- stand per 1 januari	77.631	79.081
- stand per 31 december	112.901	77.631
Mutatie liquide middelen	35.270	-1.450

Toelichting

Algemeen

De Vereniging Het Nederlandse Rode Kruis, gevestigd aan de Anna van Saksenlaan 50 in Den Haag, KvK-nummer 40409352, heeft de geconsolideerde jaarrekening 2023 opgesteld overeenkomstig de voorschriften van de Richtlijn 650 Fondsenwervende organisaties (RJ650). Het doel van deze jaarrekening is het verschaffen van inzicht in de inkomsten en bestedingen, en in de financiële positie van het Nederlandse Rode Kruis en de rechtspersonen die tot zijn economische eenheid behoren.

Continuïteitsveronderstelling

De jaarrekening van het Nederlandse Rode Kruis is opgesteld op basis van continuïteit van de organisatie.

Geconsolideerde jaarrekening

In de geconsolideerde jaarrekening worden de financiële gegevens opgenomen van het Nederlandse Rode Kruis en de zelfstandige rechtspersonen die onder één naam in de publiciteit treden en ook als zodanig een beroep doen op de publieke offervaardigheid en verder van de entiteiten waarover zij een overheersende zeggenschap kunnen uitoefenen.

De geconsolideerde jaarrekening omvat de financiële gegevens van de districten (inclusief afdelingen in het Caribisch gebied) die integraal onderdeel zijn van het Nederlandse Rode Kruis. Ultimo 2023 zijn twee onderdelen nog een separate juridische entiteit, die zijn verwerkt in deze geconsolideerde jaarrekening. Gezien de omvang van deze aparte juridische entiteiten is geen separate enkelvoudige jaarrekening voor het Nederlandse Rode Kruis opgesteld. Voor de duidelijkheid is ervoor gekozen het geheel aan te duiden als geconsolideerde jaarrekening Nederlandse Rode Kruis. Waar van toepassing zijn interne verhoudingen geëlimineerd.

De geconsolideerde jaarrekening 2023 omvat de financiële gegevens van (bedragen x € 1.000,-):

	BALANS-TOTAAL	RESERVES EN FONDSSEN	RESULTAAT
Het Nederlandse Rode Kruis te Den Haag	195.860	130.162	6.091
Stichting Dorgelo Energierampenfonds te Den Haag	1.207	1.206	151
Stichting Nationale Rode Kruis Tourrally te Den Haag	157	148	19
	197.224	131.516	6.261

Samen met de districten en afdelingen van het Nederlandse Rode Kruis worden bovengenoemde stichtingen aangeduid als de 'Overige onderdelen NRK'.

Grondslagen voor waardering en resultaatbepaling

Algemeen

Tenzij anders vermeld zijn de activa en passiva gewaardeerd tegen de verkrijgings- of vervaardigingsprijs of de actuele waarde. Indien geen specifieke waarderingsgrondslag is vermeld vindt waardering plaats tegen de verkrijgingsprijs. De balansposten in vreemde valuta worden omgerekend tegen de koers per balansdatum. De hierdoor ontstane koersresultaten worden in de staat van baten en lasten verantwoord onder de post resultaat beleggingen. Tenzij anders vermeld luiden alle bedragen in duizenden euro's.

De gehanteerde grondslagen van waardering en van resultaatbepaling zijn ongewijzigd gebleven ten opzichte van het voorgaande jaar.

Om de grondslagen en regels voor het opstellen van de jaarrekening te kunnen toepassen, is het nodig dat de directie van het Nederlandse Rode Kruis zich over verschillende zaken een oordeel vormt, en dat de directie schattingen maakt die essentieel kunnen zijn voor de in de jaarrekening opgenomen bedragen. Indien het voor het geven van het in artikel 2:362 lid 1 BW vereiste inzicht noodzakelijk is, is de aard van deze oordelen en schattingen inclusief de bijbehorende veronderstellingen opgenomen bij de toelichting op de desbetreffende jaarrekeningposten.

De vergelijkende cijfers van het voorgaande boekjaar zijn, waar nodig, slechts qua rubricering voor vergelijkingsdoeleinden aangepast.

Kasstroomoverzicht

Het kasstroomoverzicht is opgesteld volgens de indirecte methode. De geldmiddelen in het kasstroomoverzicht bestaan uit de liquide middelen. Kasstromen in vreemde valuta zijn omgerekend tegen een geschatte gemiddelde koers. Ontvangsten en uitgaven uit hoofde van interest, ontvangen dividenden en winstbelastingen zijn opgenomen onder de kasstroom uit operationele activiteiten. De verkrijgingsprijs van verworven materiële vaste activa is opgenomen onder de kasstroom uit investeringsactiviteiten, evenals desinvesteringen. Transacties waarbij geen instroom of uitstroom van kasmiddelen plaatsvindt, waaronder het aangaan van een financiële leaseovereenkomst, zijn niet in het kasstroomoverzicht opgenomen.

Balans

Materiële vaste activa

De onder materiële vaste activa opgenomen activa voor eigen gebruik worden gewaardeerd tegen de verkrijgingsprijs. De activa voor de bedrijfsvoering en de activa direct in gebruik voor de doelstelling worden afgeschreven volgens de lineaire methode op basis van de verwachte economische levensduur. Op terreinen wordt niet afgeschreven.

Ontvangen giften in verband met de aanschaf van vaste activa worden in mindering gebracht op de aanschafwaarde of gebruikt om toekomstige afschrijvingen te financieren.

Gezien het huidige economische klimaat is het van belang na te gaan of de boekwaarde van de activa niet hoger is dan de marktwaarde. Jaarlijks wordt per balansdatum beoordeeld of er aanwijzingen zijn dat een vast actief aan een bijzondere waardevermindering onderhevig kan zijn. Indien dergelijke indicaties aanwezig zijn, wordt de realiseerbare waarde van het actief vastgesteld. Van een bijzondere waardevermindering is sprake als de boekwaarde van een actief hoger is dan de realiseerbare waarde. De realiseerbare waarde is de hoogste van de opbrengstwaarde en de bedrijfswaarde.

Voorraden

De voorraden worden gewaardeerd op verkrijgingsprijzen onder toepassing van de FIFO-methode (first in, first out) of lagere opbrengstwaarde. De opbrengstwaarde is de geschatte verkoopprijs onder aftrek van direct toerekenbare verkoopkosten. Bij de bepaling van de waarde wordt rekening gehouden met een voorziening voor incurante artikelen.

Vorderingen

Debiteuren en overige vorderingen worden initieel gewaardeerd tegen de reële waarde. Vervolgens worden deze vorderingen gewaardeerd tegen geamortiseerde kostprijs onder aftrek van noodzakelijk geachte voorzieningen.

Subsidievorderingen

Subsidiebeschikkingen worden voorzover voor het bestemde doel uitgaven zijn gedaan verantwoord onder de geworven baten. Voor zover de beschikkingen de uitgaven overtreffen wordt het restant verantwoord onder de overige vooruit ontvangen bedragen. Indien beschikkingen in het boekjaar zijn ontvangen, maar de beschikte bedragen nog niet per bank zijn ontvangen wordt dit verantwoord onder de debiteuren.

Geldzendingen

Voor projecten in het kader van internationale hulpverlening worden op basis van een cashplanning bedragen afgeroepen door de projectverantwoordelijken. Deze geldzendingen worden onder de vorderingen verantwoord totdat terugrapportage over de bestedingen is ontvangen.

Kapitalen in blote eigendom

De uit nalatenschappen verworven kapitalen waarop derden een vruchtgebruik hebben, worden in de jaarrekening verwerkt. De waarderingsmethodiek die door het Nederlandse Rode Kruis wordt gehanteerd is gestoeld op de berekening die de belastingdienst hanteert voor de berekening van erf- en schenkbelasting. De vorderingen uit hoofde van deze waardering zijn opgenomen op de balans. De baten worden via de staat van baten en lasten verwerkt, waarna de baten tot het moment van vrijval in een bestemmingsfonds zijn opgenomen.

Effecten

Effecten worden bij eerste verwerking gewaardeerd tegen reële waarde. De aandelen, obligaties en beleggingsfondsen worden gewaardeerd tegen beurskoers. Alle gerealiseerde en niet-gerealiseerde waardeveranderingen worden in de staat van baten en lasten verantwoord onder resultaat beleggingen. Transactiekosten voor aan- of verkopen worden via de staat van baten en lasten verantwoord. De effecten zijn volledig eigendom van het Rode Kruis en staan ter vrije beschikking.

Liquide middelen

Liquide middelen bestaan uit kas, banktegoeden en direct opeisbare deposito's met een looptijd korter dan twaalf maanden. Rekening-courantschulden bij banken zijn opgenomen onder schulden aan kredietinstellingen onder kortlopende schulden. Liquide middelen worden gewaardeerd tegen de nominale waarde.

Continuïteitsreserve

Het Nederlandse Rode Kruis heeft een continuïteitsreserve om de kosten van de werkorganisatie te kunnen financieren. Dat kan nodig zijn, bijvoorbeeld wanneer een deel van de inkomsten onverwachts wegvalt of sterk terugloopt of wanneer sprake is van plotseling (zeer) sterk toenemende kosten. De continuïteitsreserve stelt de organisatie dan in staat om de continuïteit van de hulpverlening voldoende te garanderen en bovendien inspanningen te verrichten om nieuwe fondsen te verwerven. Voor deze reserve wordt de norm gehanteerd van maximaal 1,0 keer de kosten van de werkorganisatie.

Bestemmingsreserves

Op de bestemmingsreserves berust geen verplichting. De beperkte bestedingsmogelijkheid is aangegeven door het verenigingsbestuur.

Bestemmingsfondsen

Onder de bestemmingsfondsen is dat deel van de reserves en fondsen opgenomen, dat een beperkte bestemmingsmogelijkheid heeft doordat a) een derde (de gever) deze beperking heeft aangegeven of b) dat het geld is ingezameld voor een specifiek doel. De toevoegingen aan de bestemmingsfondsen vloeien voort uit het feit dat giften en (overheids)bijdragen met een specifieke bestemming zijn ontvangen.

Het beleid van het Nederlandse Rode Kruis is erop gericht om bestemmingsfondsen binnen drie jaar te besteden aan het doel waarvoor de gelden zijn ontvangen.

Voorzieningen

Voorzieningen worden gevormd voor in rechte afdwingbare of feitelijke verplichtingen die op de balansdatum bestaan, waarbij het waarschijnlijk is dat een uitstroom van middelen noodzakelijk is en waarvan de omvang op betrouwbare wijze is te schatten. De voorzieningen worden gewaardeerd tegen de beste schatting van de bedragen die noodzakelijk zijn om de verplichtingen per balansdatum af te wikkelen.

De voorzieningen worden gewaardeerd tegen de nominale waarde van de uitgaven die naar verwachting noodzakelijk zijn om de verplichtingen af te wikkelen, tenzij anders vermeld. Voor de toekomstige kosten van groot onderhoud aan de bedrijfsgebouwen is geen voorziening voor groot onderhoud gevormd. De uitgaven voor groot onderhoud worden geactiveerd.

Overige financiële verplichtingen

Leningen, crediteuren en overige schulden worden bij de eerste verwerking gewaardeerd tegen reële waarde. Transactiekosten die direct zijn toe te rekenen aan de verwerving van de schulden worden in de waardering bij eerste verwerking opgenomen. Schulden worden na eerste verwerking gewaardeerd tegen geamortiseerde kostprijs, zijnde het ontvangen bedrag rekening houdend met agio of disagio en onder aftrek van transactiekosten.

Projectverplichtingen

Contractueel vastgelegde bijdragen aan zusterorganisaties worden verantwoord als projectverplichtingen, gesplitst in langlopende en kortlopende verplichtingen. Dit betreft vastgestelde verplichtingen, die derhalve als lasten verantwoord zijn, maar die nog niet uitgevoerd zijn of waarover nog geen rapportage is ontvangen.

Staat van baten en lasten

Grondslagen voor de bepaling van het resultaat

Baten worden verantwoord voor de ontvangen dan wel toegezegde bedragen zonder dat de door de eigen organisatie gemaakte kosten in mindering zijn gebracht. Baten worden verantwoord in het jaar waarin ze zijn ontvangen en ten laatste als ze zijn ontvangen.

Verwerking baten

In de administratie van het Nederlandse Rode Kruis wordt met de verwerking van ontvangen gelden de donateur of geveger geregistreerd. Deze registratie bepaalt onder welke rubriek de giften in de jaarrekening worden verantwoord. Uitgangspunt is dat giften van particulieren worden ontvangen, tenzij nadrukkelijk blijkt dat het gaat om een van de andere groepen van gevers. Indien een bedrijf of instantie duidelijk als functie heeft om gelden van particulieren in te zamelen en door te

storten aan het Nederlandse Rode Kruis worden deze giften als baten van particulieren verantwoord.

Giften in natura

Giften van een zaak in natura worden gewaardeerd tegen de reële waarde in Nederland. Giften bestaande uit diensten worden in het algemeen niet financieel verantwoord, tenzij dit op geld waardeerbare diensten van bedrijven betreft. De niet financiële bijdrage die door vrijwilligers wordt geleverd, wordt conform de richtlijn niet in de staat van baten en lasten verantwoord.

Nalatenschappen

Nalatenschappen worden als baten verantwoord in het boekjaar waarin de omvang betrouwbaar kan worden vastgesteld. Voor de verschillende bestanddelen (o.a. onroerendgoed en effecten) worden schattingspercentages gebruikt, gebaseerd op ervaringscijfers en met de nodige voorzichtigheid, voor zolang de definitieve bedragen ontbreken. Voorlopige uitbetalingen in de vorm van voorschotten worden in het boekjaar van ontvangst als baten uit nalatenschappen verantwoord in geval eerder geen betrouwbare schatting mogelijk was.

Subsidies van overheden

Subsidies die door de verstrekker afhankelijk zijn gesteld van projectkosten worden ten gunste van de staat van baten en lasten gebracht in het jaar dat de gesubsidieerde bestedingen hebben plaatsgevonden, danwel contractueel zijn vastgelegd (gecommiteerd). De overige subsidies worden verwerkt als bate in het jaar waarvoor de subsidiegever deze bestemd heeft.

Voor zover het Nederlandse Rode Kruis risico loopt als het gaat om subsidies ontvangen voor internationale hulpverleningsactiviteiten die door derden worden uitgevoerd, worden deze bestedingen en de bijbehorende subsidiebatens ook in de staat van baten en lasten verantwoord.

Afschrijvingen op materiële vaste activa

Materiële vaste activa worden vanaf het moment van gereedheid voor ingebruikneming afgeschreven over de verwachte toekomstige gebruiksduur van het actief. Over terreinen wordt niet afgeschreven. Indien een schattingswijziging plaatsvindt van de toekomstige gebruiksduur, dan worden de toekomstige afschrijvingen aangepast.

Financiële baten en lasten

Rentebaten en rentelasten worden tijdsevenredig verwerkt, rekening houdend met de effectieve rentevoet van betreffende activa en passiva. Bij de verwerking van de rentelasten wordt rekening gehouden met de verantwoorde transactiekosten op de ontvangen leningen die als onderdeel van de berekening van de effectieve rente worden meegenomen.

Lasten

Internationale projecten worden doorgaans samen met zusterorganisaties uit de Rode Kruis-beweging uitgevoerd. Toegezegde bijdragen in het kader van internationale hulpverleningsprojecten komen ten laste van het jaar waarin de bijdrage onvoorwaardelijk contractueel is vastgelegd. De eigen bijdragen van partners, afnemers of facturatie voor de betreffende activiteit worden in mindering gebracht op de kosten van de betreffende activiteit.

De overige lasten worden toegerekend aan het jaar waarop zij betrekking hebben.

Operationele leasing

Leasecontracten waarbij een groot deel van de voor- en nadelen verbonden aan de eigendom niet bij de organisatie ligt, worden verantwoord als operationele leasing. Verplichtingen uit hoofde van operationele leasing worden, rekening houdend met ontvangen vergoedingen van de lessor, op lineaire basis verwerkt in de staat van baten en lasten over de looptijd van het contract.

Personeelsbeloningen

Lonen, salarissen en sociale lasten worden op grond van de arbeidsvoorwaarden verwerkt in de staat van baten en lasten voor zover ze verschuldigd zijn aan werknemers of de belastingdienst. De pensioenregeling is volledig extern ondergebracht. Onder de personele lasten opgenomen pensioenverplichtingen zijn beperkt tot de jaarlijkse overeengekomen premie.

Pensioenlasten

De pensioenregeling van de medewerkers is ondergebracht bij het bedrijfstakpensioenfonds Stichting Pensioenfonds Zorg en Welzijn. Het ouderdomspensioen is een toegezegd-pensioenregeling op basis van (voorwaardelijk) geïndexeerd middelloon. Indexatie van de pensioenrechten is afhankelijk van de financiële positie waarin het pensioenfonds zich bevindt.

De aan de pensioenuitvoerder te betalen premie wordt als last in de winst- en verliesrekening verantwoord en, voor zover de aan de pensioenuitvoerder te betalen premie nog niet is voldaan, wordt deze als verplichting op de balans opgenomen.

Het Nederlandse Rode Kruis heeft geen verplichting tot het doen van aanvullende bijdragen in het geval van een tekort bij het bedrijfstakpensioenfonds, anders dan het voldoen van toekomstig hogere premiebijdragen. Om deze reden worden de op een periode betrekking hebbende premiebijdragen in die periode ten laste van het resultaat gebracht.

Overig

Kostentoeerkening

Voor de toerekening van de kosten wordt jaarlijks dezelfde systematiek toegepast. Deze systematiek wordt periodiek beoordeeld op toereikendheid. Hierbij wordt de aanbeveling 'Kosten toerekening Beheer en Administratie' van Goede Doelen Nederland gevolgd.

Door in de administratie gebruik te maken van kostenplaatsen en projecten, die ingedeeld zijn naar activiteiten doelstelling (Voorlichting en Bewustmaking, Internationale Hulpverlening, Nationale Hulpverlening) en Werving Baten, worden kosten zoveel mogelijk rechtstreeks vastgelegd. Daar waar het kosten betreft die aan verschillende activiteiten kunnen worden toegerekend, wordt een verdeling gemaakt naar die activiteiten. In de lastenverdeelstaat worden deze kosten weergegeven als directe kosten.

Kosten voor beheer en administratie (directie en financiën) en niet direct toerekenbare kosten (kosten van ICT, personeelszaken en organisatieontwikkeling, inkoop en facilitaire zaken, evenementenbureau en contactcenter) kunnen niet rechtstreeks aan de doelstellingen en/of fondsenwerving worden toegerekend en worden weergegeven als indirecte kosten. De niet direct toerekenbare kosten worden op basis van de personeelsformatie toegerekend aan de doelstellingen, werving baten en beheer en administratie.

Voor een aantal activiteiten ontvangt het Nederlandse Rode Kruis vergoedingen van derden voor geleverde prestaties of diensten (tegemoetkoming in de kosten). De tegemoetkoming in de kosten wordt in mindering gebracht op de kosten in het kader van de doelstelling.

Financiële instrumenten en risicobeheersing

Het Nederlandse Rode Kruis is conservatief gefinancierd. Behoudens een enkele uitzondering zijn activa allemaal met eigen vermogen gefinancierd. Vreemd vermogen betreft reguliere verplichtingen, zoals voorzieningen en reguliere verplichtingen aan leveranciers en de Belastingdienst. Bijzondere posten in het vermogen zijn de projectverplichtingen en de vooruit ontvangen baten. Voor beide posten geldt dat de verplichting verbonden is aan een toezegging tot betaling vanuit de donor (doorgaans het ministerie van Buitenlandse Zaken), waardoor er 'netto' voor de organisatie nauwelijks sprake is van impact op de solvabiliteit: voor elke verplichting is er ook een toezegging dat er fondsen zullen worden ontvangen. De toezeggingen vanuit de donor zijn opgesteld in euro's en de projectverplichtingen worden doorgaans eveneens aangegaan in euro's. Van een valutarisico is derhalve geen sprake.

Het beleggingsstatuut van het Rode Kruis is in 2020 herzien en opnieuw door het bestuur vastgesteld. Het uitgangspunt is bestedingskrachtbehoud van de continuïteitsreserve. Het Rode Kruis heeft de keuze gemaakt voor a.s.r. vermogensbeheer. De gerapporteerde beleggingen betreffen participaties

in fondsen, behalve een deel van de aandelen wat voortkomt uit een legaat, waarvan de erflater heeft aangegeven dat het Rode Kruis deze effecten in stand moet houden.

De liquiditeitsrisico's zijn beperkt, aangezien het Nederlandse Rode Kruis over meer dan voldoende liquide middelen beschikt. Dit wordt veroorzaakt door enerzijds vooruit ontvangen bedragen, maar anderzijds ook als gevolg van fondsen die in eerdere jaren zijn ontvangen en nog niet zijn besteed. Daarnaast is maar in bescheiden mate sprake van verplichtingen, die op korte termijn betaald moeten worden. Voor reguliere debiteuren wordt een betaaltermijn gehanteerd van 30 dagen. Vorderingen uit hoofde van nalatenschappen worden ingelost door de betreffende executeur-testamentair als de nalatenschap is afgehandeld. De kredietrisico's zijn derhalve ook beperkt.

Het Rode Kruis heeft de liquide middelen in beheer gegeven bij diverse grootbanken in Nederland (ABN AMRO, ING, Rabobank en ASN). Er zijn beperkte kredietfaciliteiten afgesproken, maar daarvan wordt geen gebruik gemaakt.

Niet in de balans opgenomen rechten en verplichtingen

Onder de onderhanden nalatenschapsdossiers bevinden zich 10 nalatenschappen met vruchtgebruik, waarvan de waarde niet betrouwbaar is vast te stellen en waarvan niet zeker is wanneer eventuele baten uitgekeerd zullen worden.

Het Nederlandse Rode Kruis heeft beschikkingen ontvangen van het ministerie van Buitenlandse Zaken en de Europese Unie voor programma's die meerdere jaren omvatten, waarbij het tijdvak tot maximaal eind 2028 loopt. Volgens de waarderingsgrondslagen worden lasten en baten voor de internationale activiteiten verantwoord in het boekjaar waarop ze betrekking hebben. Met (alliantie)partners worden afspraken schriftelijk vastgelegd. Specifieke donorvoorwaarden worden zoveel mogelijk overgenomen. De opgenomen verplichtingen uit hoofde van programma's en projecten zijn onder de schulden verantwoord. Voorzover de met deze programma's samenhangende baten en lasten geen betrekking hebben op 2023, zullen deze in toekomstige jaren worden verantwoord.

Bij ABN AMRO bestaan kredietlimieten die optellen tot € 500 duizend. Ten behoeve van derden partijen zijn bankgaranties afgegeven bij ABN AMRO en ING, die optellen tot € 10 duizend.

Voor de overige niet in de balans opgenomen rechten en verplichtingen geldt onderstaande tabel:

	TOT 1 JAAR	1 TOT 5 JAAR	LANGER DAN 5 JAAR
Rechten			
Inkomsten uit verhuur*	470	615	-
Verplichtingen			
Inkoopverplichting	29	-	-
Erfpacht	4	16	-
Lease (auto's, IT infrastructuur, kopieermachines etc.)	1.873	197	-
Huur / onderhoud	1.784	4.266	368

*Voor de door afdelingen verhuurde panden is het zakelijk genotsrecht beperkt voor het Rode Kruis. Er is sprake van een eeuwigdurend contract met een jaarlijkse bate van € 52 duizend. In lijn met de strategie van het Nederlandse Rode Kruis vindt elke 5 jaar een heroverweging plaats.

MATERIËLE VASTE ACTIVA (1)	PANDEN	VERVOER-MIDDELEN	ICT-KOSTEN	OVERIGE ACTIVA	TOTAAL 2023	TOTAAL 2022
Aanschafwaarde per 1 januari	30.523	6.448	3.314	7.265	47.550	47.272
Bij: investeringen	1.444	607	22	274	2.347	2.222
Af: desinvesteringen	-1.187	-282	-54	-530	-2.053	-1.944
Aanschafwaarde per 31 december	30.780	6.773	3.282	7.009	47.844	47.550
Afschrijvingen t/m vorig boekjaar	14.946	5.210	3.249	5.269	28.674	27.661
Afschrijvingen ten laste van boekjaar	1.012	313	46	563	1.934	2.350
Af: desinvesteringen	-688	-282	-53	-509	-1.532	-1.337
Bij: bijzondere waardevermindering	-	-	-	-	-	-
Afschrijvingen t/m boekjaar	15.270	5.241	3.242	5.323	29.076	28.674
Boekwaarde per 31 december	15.510	1.532	40	1.686	18.768	18.876
Specificatie:						
Bedrijfsmiddelen	753	-	-	-	753	966
Direct in gebruik voor doelstelling	14.757	1.532	40	1.686	18.015	17.910
Boekwaarde per 31 december	15.510	1.532	40	1.686	18.768	18.876
<i>Boekwaarde per 31 december 2022</i>	<i>15.577</i>	<i>1.238</i>	<i>65</i>	<i>1.996</i>		<i>18.876</i>
Afschrijvingsgrondslagen (in percentage van de verkrijgingsprijs):						
Panden			2-4%			
Verbouwingen (opgenomen onder Panden)			10%			
Vervoermiddelen			10-20%			
ICT-kosten (hard- en software)			14-33%			
Inventaris (opgenomen onder Overige activa)			12,5-20%			
Overige activa			20%			
Machines en installaties			10%			

Een deel van de panden wordt (deels) verhuurd. Onder Niet in de balans opgenomen rechten wordt de toekomstige huur aangegeven.

De materiële vaste activa 'direct in gebruik voor de doelstelling' bestaan voornamelijk uit de panden van de Overige onderdelen NRK groep. De totale verzekerde waarde van de materiële vaste activa bedraagt € 57,4 miljoen.

In 2023 werd een aantal afdelingsgebouwen verkocht en werden beperkt nieuwe panden aangekocht. Een aantal vervoermiddelen werd verkocht en zondig werden nieuwe vervoermiddelen aangeschaft. De overige investeringen betreffen reguliere investeringen en jaarlijks wordt op de activa afgeschreven.

Toelichting op de geconsolideerde balans per 31 december 2023, vervolg

(in duizenden euro's)

VOORRADEN (2)	31-12-2023	31-12-2022
Bedrijfsmiddelen	50	50
Direct beschikbaar voor doelstelling	1.220	1.403
Totaal	1.270	1.453

VORDERINGEN EN OVERLOPENDE ACTIVA (3)	31-12-2023	31-12-2022
Vorderingen in verband met internationale hulpverlening	1	48
Geldzendingen internationale hulpverlening	8.654	7.649
Nationale Postcode Loterij	5.400	5.400
Nog te ontvangen SHO	1.582	1.578
Te vorderen nalatenschappen	18.396	10.408
Debiteuren	3.085	5.261
Belastingen en sociale lasten	38	39
Verstekte leningen	362	370
Overige vorderingen en overlopende activa	4.800	4.219
Totaal	42.318	34.972

Met uitzondering van een deel van de vorderingen uit hoofde van nalatenschappen hebben alle vorderingen een resterende looptijd van korter dan 1 jaar. De balanspost Geldzendingen internationale hulpverlening per 31-12-2023 bevat uitsluitend geldzendingen uit 2023. De balanspost per 31-12-2022 is in het boekjaar 2023 nagenoeg geheel verantwoord door middel van rapportages over bestedingen.

Toelichting op de geconsolideerde balans per 31 december 2023, vervolg

(in duizenden euro's)

EFFECTEN (4)	AANDELEN	OBLIGATIES	TOTAAL 2023	TOTAAL 2022
Boekwaarde per 1 januari	5.729	14.389	20.118	22.597
Aankopen	-	-	-	-
Verkopen	-	-	-	-90
	5.729	14.389	20.118	22.507
(On)gerealiseerde koersresultaten	1.007	842	1.849	-2.389
Boekwaarde per 31 december	6.736	15.231	21.967	20.118

Het Nederlandse Rode Kruis onderschrijft en handelt in lijn met de Uitgangspunten 'Reserves en Beleggingsbeleid', zoals opgenomen in het CBF-reglement en de richtlijn Financieel Beheer Goede Doelen van Goede Doelen Nederland. De reële waarde van de ter beurze genoteerde effecten benadert de boekwaarde.

LIQUIDE MIDDELEN (5)	31-12-2023	31-12-2022
Deposito's	44	44
Spaarrekeningen	21.113	4.993
Rekeningen-courant	91.710	72.520
Kassen	34	74
Totaal	112.901	77.631

De liquide middelen zijn met uitzondering van de deposito's direct opeisbaar. De deposito's hebben een gemiddelde resterende looptijd tussen de 6 maanden en 1 jaar.

De toename van het saldo liquide middelen eind 2023 wordt verklaard door overige vooruit ontvangen bedragen opgenomen onder de schulden op korte termijn.

Reserves en fondsen

Het vermogen van het Nederlandse Rode Kruis moet op grond van de Richtlijn Verslaggeving Fondsenwervende Instellingen worden onderverdeeld in reserves en fondsen. Onder de reserves worden verantwoord de continuïteitsreserve en een gedeelte van reserves dat door het verenigingsbestuur nader bestemd is voor bijzondere bestedingsdoeleinden (zogenoemde bestemmingsreserves). Onder fondsen worden die gelden opgenomen waaraan door een derde een specifieke bestemming is gegeven (waardoor het Nederlandse Rode Kruis deze gelden alleen aan deze specifieke bestemming kan besteden).

	2023	2022
CONTINUÏTEITSRESERVE (6)		
Stand per 1 januari	23.244	24.043
Mutatie solidariteitsreserve	-1.392	-322
Mutatie reserve financiering activa	264	493
Verwerking saldo boekjaar	668	-970
Stand per 31 december	22.784	23.244

De continuïteitsreserve is bedoeld als buffer bij tegenvallende inkomsten of onverwachte uitgaven. Met deze reserve kan het Nederlandse Rode Kruis ook in minder goede tijden zijn activiteiten voortzetten.

Als CBF-keurmerkhouders is het Nederlandse Rode Kruis gehouden aan de regels voor het aanhouden of opbouwen van reserves door fondsenwervende instellingen, en ook aan de aanwijzingen voor de wijze waarop het vermogensbeleid in de jaarverslaggeving dient te worden verantwoord. Aansluitend op de richtlijn Financieel Beheer Goede Doelen van Goede Doelen Nederland heeft het verenigingsbestuur van het Nederlandse Rode Kruis besloten om de norm voor de continuïteitsreserve voor het Nederlandse Rode Kruis als geheel op maximaal 1 maal de jaarlijkse kosten van de werkorganisatie te stellen (op basis van de jaarrekening 2023 is dat € 67,5 miljoen). Op basis van een eigen analyse heeft het Rode Kruis de gewenste bandbreedte van de continuïteitsreserve vastgesteld tussen € 18 miljoen en € 30 miljoen.

	SOLIDARITEITS-RESERVE	INNOVATIE EN VERBETERING HULPVERLENING	INTERNATIONALE HULPVERLENING	(NOOD)HULP	OVERIGE ONDERDELEN NRK-GROEP	RESERVE FINANCIERING ACTIVA	TOTAAL 2023	TOTAAL 2022
Stand per 1 januari	2.957	8.819	1.619	2.953	14.027	20.666	51.041	56.568
Overboeking continuïteitsreserve	1.392	-	-	-	-	-264	1.128	-171
Toevoeging	-	2.000	1.526	1.500	2.682	-	7.708	6.758
Onttrekking	-295	-1.892	-313	-1.397	-3.312	-	-7.209	-12.114
Stand per 31 december	4.054	8.927	2.832	3.056	13.397	20.402	52.668	51.041

De Solidariteitsreserve is gevormd door middel van jaarlijkse afdrachten (2023: € 1,4 miljoen) van de Overige onderdelen NRK-groep, waarvan de vrije reserves hoger zijn dan de maximumnorm. Deze reserve is bestemd voor de ondersteuning van lokale activiteiten van de Overige onderdelen NRK-groep of voor internationale noodhulp. Aan de Solidariteitsreserve is in 2023 € 0,3 miljoen onttrokken ter ondersteuning van lokale activiteiten.

De bestemmingsreserve Innovatie en verbetering hulpverlening dient ter financiering van activiteiten en/of eenmalige projecten. De toevoeging van € 2 miljoen heeft betrekking op geplande projecten 2024, al dan niet gestart in 2023. In 2023 is € 1,9 miljoen onttrokken voor financiering van projecten.

De bestemmingsreserve Internationaal heeft ten doel de kosten van internationale hulpverlening te financieren, zoals de kosten voor infrastructuur in het buitenland en door donoren vereiste cofinanciering. In 2023 is een bedrag van € 1,5 miljoen aan de reserve toegevoegd en een bedrag van € 0,3 miljoen aan de reserve onttrokken.

In 2023 is een bedrag van € 1,5 miljoen gedoteerd en een bedrag van € 1,4 miljoen onttrokken voor noodhulpactiviteiten.

De bestemmingsreserve Overige onderdelen NRK-groep is door de besturen van de Overige onderdelen gevormd. De overgrote meerderheid van deze reserves is gevormd met als doel om toekomstige kosten van onderhoud van bestaande activa te dekken of is bestemd voor de aanschaf van nieuwe (vervangende) activa. In 2023 is een bedrag van € 2,7 miljoen toegevoegd aan deze bestemmingsreserve en een bedrag van € 3,3 miljoen onttrokken.

Vanwege het feit dat eigen middelen zijn aangewend ten behoeve van financiering van activa wordt een bestemmingsreserve aangehouden. Aangezien het Rode Kruis niet direct kan beschikken over de waarde van deze activa, maar pas na verkoop, is deze als bestemmingsreserve verantwoord. De omvang van de bestemmingsreserve is gelijk aan de waarde van de materiële vaste activa vermeerderd met de voorraden, eventuele verstrekte leningen en verminderd met financiering door derden. De mutaties in de materiële vaste activa vanwege (des)investeringen hebben tot gevolg dat de bestemmingsreserve moest worden gemuteerd met € -0,3 miljoen.

Op bovenstaande bestemmingsreserves berust geen verplichting. De beperkte bestedingsmogelijkheid is aangegeven door het verenigingsbestuur.

BESTEMMINGSFONDSEN (8)	PRINSES MARGRIET FONDS	VLUCHTELINGEN-HULP	NEDERLAND HELPT ST. MAARTEN	VOEDSELHULP	OVERIGE NATIONALE HULPVERLENING	INTERNATIONALE HULPVERLENING	TOTAAL 2023	TOTAAL 2022
Stand per 1 januari	1.009	6.670	1.616	212	18.120	23.343	50.970	45.703
Totaal toevoegingen	1.532	13.812	1	12.385	4.246	109.274	141.250	121.139
Totaal bestedingen	-1.222	-17.085	-721	-11.467	-8.468	-97.193	-136.156	-115.872
Stand per 31 december	1.319	3.397	896	1.130	13.898	35.424	56.064	50.970

Onder de bestemmingsfondsen is dat deel van de reserves en fondsen opgenomen, dat een beperkte bestemmingsmogelijkheid heeft doordat a) een derde (de gever) deze beperking heeft aangegeven of b) dat het geld is ingezameld voor een specifiek doel. De toevoegingen aan de bestemmingsfondsen vloeien voort uit het feit dat giften en (overheids)bijdragen met een specifieke bestemming zijn ontvangen.

Het beleid van het Nederlandse Rode Kruis is erop gericht om bestemmingsfondsen binnen drie jaar te besteden aan het doel waarvoor de gelden zijn ontvangen.

In 2023 ontving het Nederlandse Rode Kruis bijdragen voor de hulp aan vluchtelingen. In 2023 werd ruim € 14 miljoen ontvangen en hiervan werd een bedrag van € 17 miljoen besteed. De resterende gelden worden in 2024 ingezet.

Het Prinses Margriet Fonds richt zich op rampenvoorbereiding, zodat omvang en schade van rampen beperkt wordt en groter leed wordt voorkomen. Het wordt beheerd door het bestuur van het Nederlandse Rode Kruis. De inkomsten in 2023 bestaan uit donaties van particulieren en bedrijven. De uitgaven in 2023 hebben betrekking op activiteiten in het kader van de doelstelling van het fonds.

Het bestemmingsfonds Nederland helpt St. Maarten is in 2017 ontstaan door de baten uit de fondsenwervingscampagne. Voor de vanuit deze campagne gefinancierde uitgaven is in 2023 een bedrag van € 0,7 miljoen onttrokken. Vanwege de pandemie was de besteding in 2021 minder dan gepland. De rapportage over het programma is opgesteld en via www.RodeKruis.nl te bekijken. De resterende gelden worden in 2024 ingezet.

In 2023 ontving het Nederlandse Rode Kruis giften/donaties en bijdragen voor de voedselhulpactiviteiten. Per eind 2023 is een bedrag van € 1,1 miljoen beschikbaar voor inzet in 2024.

De bestemmingsfondsen Overige nationale hulpverlening zijn gegroepeerd naar thema's in het kader van de doelstellingen en worden waar mogelijk ingezet om de kosten van de hulpverleningsactiviteiten te dekken. Van de fondsen wordt € 6,4 miljoen door de Overige onderdelen NRK-groep beheerd en dient ter financiering van lokale hulpactiviteiten. Tevens is hieronder een bedrag van € 1 duizend opgenomen onder de naam Reddingsboei Fonds, dat dient ter ondersteuning van activiteiten die worden gefinancierd door het Stille Rampen Fonds.

Van de bestemmingsfondsen Overige nationale hulpverlening heeft € 0,6 miljoen per 31-12-2023 (2022: € 0,7 miljoen) betrekking op in stand te houden nalatenschappen. Op deze gelden rust een beperkende voorwaarde voor besteding of worden in de toekomst specifieke plannen ontwikkeld voor de besteding ervan. Tevens heeft een bedrag van € 0,5 miljoen betrekking op waarderingen van nalatenschappen in vruchtgebruik.

SAMENSTELLING BESTEMMINGSFONDS INTERNATIONALE HULPVERLENING	31-12-2023	31-12-2022
Internationale hulpverlening:		
Regiofondsen	1.412	2.210
SHO - Turkije / Syrië	1.794	-
3FM gelden	103	505
Covid hulpverlening internationaal	173	350
Overige fondsen	31.942	20.278
Totaal	35.424	23.343

De Overige fondsen voor internationale hulpverlening zijn ontvangen met als doel om programma's te financieren, zonder dat door de gever een specifieke regio aangegeven is waarbinnen de middelen besteed moeten worden. Van deze Overige fondsen is € 2,3 miljoen ondergebracht bij de Overige onderdelen NRK-groep.

VOORZIENINGEN (9)	TOTAAL 2023	TOTAAL 2022
Stand per 1 januari	255	246
Toevoeging	108	130
Onttrekking	-132	-44
Vrijval	-30	-77
Stand per 31 december	201	255

De personeelsvoorziening heeft een overwegend langlopend karakter (1 tot 5 jaar) en is bestemd voor werknemersregelingen, pre-pensioen en levensloop (€ 50 duizend) en jubilea (€ 151 duizend). Bij de berekening van de jubileumvoorziening is rekening gehouden met een verdisconteringsvoet van 0,5%. De overige voorzieningen worden opgenomen tegen nominale waarde van de voor de afwikkeling van de voorziening naar verwachting noodzakelijke uitgaven. De onttrekking uit de personeelsvoorziening is aangewend voor de inkoop van rechten.

Toelichting op de geconsolideerde balans per 31 december 2023, vervolg

(in duizenden euro's)

SCHULDEN OP LANGE TERMIJN (10)	31-12-2023	31-12-2022
Kredietinstellingen	-	3
Projectverplichtingen	2.090	2.751
Totaal	2.090	2.754

De reële waarde van de schulden op lange termijn benadert de boekwaarde.

De projectverplichtingen betreffen toezeggingen aan zusterorganisaties tot het financieren van internationale hulpverleningsprojecten met een resterende looptijd van langer dan 1 jaar.

SCHULDEN OP KORTE TERMIJN (11)	31-12-2023	31-12-2022
Crediteuren	6.309	2.425
Belastingen en sociale lasten	2.600	1.989
Projectverplichtingen	13.874	12.281
Overige vooruit ontvangen bedragen	30.582	1.338
Overige schulden	10.052	6.753
Totaal	63.417	24.786

De reële waarde van de schulden op korte termijn benadert de boekwaarde.

De schulden op korte termijn hebben een looptijd korter dan 1 jaar. De projectverplichtingen betreffen toezeggingen aan zusterorganisaties tot het financieren van internationale hulpverleningsprojecten met een resterende looptijd korter dan 1 jaar.

De vooruitontvangen bedragen betreffen nagenoeg allemaal voorschotten op subsidies of projectbijdragen ter financiering van activiteiten in het kader van de (in)ternationale hulpverlening (Block Grant 15.528K ontvangen ultimo 2023).

Toelichting op de geconsolideerde staat van baten en lasten over 2023

(in duizenden euro's)

SPECIFICATIE VAN DE GEWORVEN BATEN (12)	BATEN VAN PARTICULIEREN	BATEN VAN BEDRIJVEN	BATEN VAN LOTERIJ-ORGANISATIES	BATEN VAN SUBSIDIES VAN OVERHEDEN	BATEN VAN ANDERE ORGANISATIES ZONDER WINSTSTREVEN	WERKELIJK 2023	BEGROTING 2023	WERKELIJK 2022
Collecten	-	-	-	-	-	-	328	447
Giften en schenkingen								
- ongeoormerkt (I)	28.233	1.422	5.601	-	415	35.671	29.168	33.801
- geoormerkt nationaal (II)	2.217	2.038	-	-	1.674	5.929	7.338	12.276
- geoormerkt internationaal (III)	15.790	8.093	-	-	28.150	52.033	10.972	42.731
Nalatenschappen	22.446	-	-	-	-	22.446	9.581	14.672
Subsidies van overheden (IV)	-	-	-	77.221	-	77.221	44.535	65.709
Som van de geworven baten	68.686	11.553	5.601	77.221	30.239	193.300	101.922	169.636
Begroting 2023	38.790	3.192	8.060	44.535	7.345		101.922	
Realisatie 2022	53.197	9.582	5.610	65.709	35.538			169.636

De baten uit directe eigen fondsenwerving, conform de eerder gangbare opstelling van Richtlijn 650, bedragen € 86,9 miljoen (2022: € 67,2 miljoen; Begroting 2023: € 52 miljoen).

GIFTEN EN SCHENKINGEN, ONGEOORMERKT (I)	WERKELIJK 2023	BEGROTING 2023	WERKELIJK 2022
Campagnes / Acties	30.070	23.768	28.191
Nationale Postcode Loterij, jaarbijdrage	5.400	5.400	5.400
Vriendenloterij	201	-	210
Totaal	35.671	29.168	33.801

Met de Nationale Postcode Loterij is een overeenkomst gesloten waarin het Nederlandse Rode Kruis als beneficiënt wordt aange-merkt.

GIFTEN EN SCHENKINGEN, GEOORMERKT NATIONAAL (II)	WERKELIJK 2023	BEGROTING 2023	WERKELIJK 2022
Prinses Margriet Fonds	1.133	2.011	903
Vluchtelingenhulp	811	-	8.857
Overig ten behoeve van nationale doeleinden	3.985	5.327	2.516
Totaal	5.929	7.338	12.276

GIFTEN EN SCHENKINGEN, GEOORMERKT INTERNATIONAAL (III)	WERKELIJK 2023	BEGROTING 2023	WERKELIJK 2022
Noodhulp algemeen internationaal	25.538	5.000	6.079
Stichting Samenwerkende Hulporganisaties	23.620	-	31.095
Overig ten behoeve van internationale doeleinden	2.875	5.972	5.557
Totaal	52.033	10.972	42.731

De inkomsten 2023 van de Stichting Samenwerkende Hulporganisaties hadden betrekking op het aandeel van het Nederlandse Rode Kruis in de opbrengsten van "Help slachtoffers aardbeving (Turkije/Syrië)". In 2022 vond de actie "Samen in actie voor Oekraïne" plaats.

Omdat dit evenals giften 'Noodhulp algemeen internationaal' ontvangsten betreft voor niet voorziene rampen/crises, is hiervoor (de omvang) niet begroot en flucueert dit ten opzichte van voorgaand jaar.

SUBSIDIES VAN OVERHEDEN (IV)	WERKELIJK 2023	BEGROTING 2023	WERKELIJK 2022
Ontvangen subsidies ten behoeve van:			
- Nationale hulpverlening			
• Covid (Ministeries van Binnenlandse Zaken en Volksgezondheid, Welzijn en Sport)	-	-	2.349
• Vluchtelingenhulp	9.825	12.542	13.711
• Voedselhulp	8.126	-	860
• Overig Nationaal (Ministeries van Justitie en Veiligheid en Volksgezondheid, Welzijn en Sport)	3.447	10.693	2.228
Totaal Nationaal	21.398	23.235	19.148
- Internationale hulpverlening			
• Europese Unie		2.000	
# Ten behoeve van reguliere projectuitgaven	6.292		3.971
• Ministerie van Buitenlandse Zaken:		19.300	
# Ten behoeve van reguliere projectuitgaven en ten behoeve van uitgaven voor hulpverlening aan slachtoffers conflict Oekraïne	48.023		42.588
# Ten behoeve van MFSII-uitgaven	1.241		
• Overige subsidieverstrekkers	267	-	2
Totaal Internationaal	55.823	21.300	46.561
Totaal	77.221	44.535	65.709

De ontvangen subsidies moeten jaarlijks opnieuw worden aangevraagd of hebben een incidenteel karakter voor specifieke projectuitgaven. De subsidieafrekeningen over 2023 zijn nog niet goedgekeurd.

Ten behoeve van de nationale hulpverlening vraagt het Rode Kruis jaarlijks subsidies aan bij het ministerie van Volksgezondheid, Welzijn en Sport en bij het ministerie van Justitie en Veiligheid. Ten behoeve van de internationale hulpverlening worden bij de Europese Unie projectsubsidies aangevraagd. Van het ministerie van Buitenlandse Zaken heeft het Nederlandse Rode Kruis een aantal meerjarige projectsubsidies ontvangen. Voor elk van de bovengenoemde subsidies geldt dat na afloop van de periode en/of het project een eindverslag met financiële opstelling moet worden ingediend, al dan niet voorzien van een accountantsverklaring.

OVERIGE BATEN (13)	WERKELIJK 2023	BEGROTING 2023	WERKELIJK 2022
Boekwinst verkoop panden	1.206	-	377
Overige baten	22	-30	114
Per saldo	1.228	-30	491

Toelichting op de geconsolideerde staat van baten en lasten over 2023, vervolg

(in duizenden euro's)

TOELICHTING LASTENVERDELING (14)								
	VOORLICHTING EN BEWUJSTMAKING	INTERNATIONALE HULPVERLENING	NATIONALE HULPVERLENING	WERVING BATEN	BEHEER EN ADMINISTRATIE	TOTAAL 2023	BEGROTING 2023	TOTAAL 2022
Directe kosten								
Direct personeel	3.148	8.067	26.416	2.781	-	40.412	44.103	34.410
Overige personeelskosten	177	524	1.832	130	-	2.663	3.235	1.795
Contributie internationale organisatie	-	1.303	-	-	-	1.303	1.278	1.283
Inhuur derden en kosten vrijwilligers	784	1.207	16.988	1.294	-	20.273	21.771	31.431
Aankopen en verwervingen	-	-	13.262	21	-	13.283	4.681	5.063
Communicatie	2.510	5	480	5.002	-	7.997	7.912	6.558
Projecten vrijwilligersorganisatie	-	-	5.428	-	-	5.428	7.018	5.123
Internationale projecten / Cariben	-	92.367	1.879	-	-	94.246	23.239	85.403
Huisvesting en ICT	234	445	3.863	85	-	4.627	4.439	6.000
Afschrijvingen	127	-	1.607	21	-	1.755	1.390	1.740
Eenmalige kosten	-	-	-	-	-	-	-	-
Totaal directe kosten	6.980	103.918	71.755	9.334	-	191.987	119.066	178.806
Indirecte kosten								
Indirect personeel	224	1.062	2.865	269	2.562	6.982	6.515	5.329
Overige personeelskosten	45	216	584	55	244	1.144	933	651
Inhuur derden en kosten vrijwilligers	55	259	699	66	1.078	2.157	1.341	2.296
Huisvesting en ICT	429	2.037	5.497	517	869	9.349	8.091	7.444
Afschrijving	10	49	132	12	68	271	240	575
Eenmalige kosten	26	123	333	31	125	638	321	617
Totaal Indirecte kosten	789	3.746	10.110	950	4.946	20.541	17.441	16.912
Totale kosten	7.769	107.664	81.865	10.284	4.946	212.528	136.507	195.718
Tegemoetkoming in de kosten	-60	-904	-21.910	324	13	-22.537	-24.456	-27.099
Totaal	7.709	106.760	59.955	10.608	4.959	189.991	112.051	168.619
Begroting 2023	7.244	37.537	53.960	9.515	3.795		112.051	
Realisatie 2022	6.595	95.229	53.695	9.025	4.075			168.619

Als gevolg van opvang van vluchtelingen, onze ondersteuning in voedselhulp en conflicten en natuurrampen wereldwijd zijn de lasten hoger dan in de begroting opgenomen.

Het percentage van de kosten werving baten ten opzichte van de baten uit directe eigen fondsenwerving, conform de eerder gangbare opstelling van RJ650, bedraagt 12,2% (2022: 13,4%; Begroting 2023: 18,3%).

Toelichting op de geconsolideerde staat van baten en lasten over 2023, vervolg

(in duizenden euro's)

Uit de toelichting lastenverdeling blijkt dat de kosten voor Beheer en Administratie 2,6% van de totale bestedingen bedragen (2022: 2,4%; Begroting 2023: 3,4%).

In de kosten worden ook de accountantskosten verantwoord. In 2023 zijn de volgende kosten ten laste van het resultaat gebracht:

Controle van de jaarrekening: € 337 duizend.

Andere controlewerkzaamheden: € 240 duizend.

Andere diensten zijn in 2023 niet afgenomen.

SALDO FINANCIËLE BATEN EN LASTEN (15)			
	WERKELIJK 2023	BEGROTING 2023	WERKELIJK 2022
Rente op obligaties	39		27
(On)gerealiseerde koersresultaten	1.887		-2.348
Kosten effectenbeheer	-43		-43
Rente op spaarrekeningen en deposito's minus bankkosten, inclusief koersresultaten	-159		-203
Per saldo	1.724	-119	-2.567

Nadere splitsingen bij Toelichting lastenverdeling:

Een nadere uitsplitsing van de kosten voor Internationale hulpverlening is als volgt:

UITSPLITSING KOSTEN INTERNATIONALE HULPVERLENING		
	2023	2022
- Reguliere projectuitgaven	76.744	57.372
- Voorbereiding en Coördinatie	4.390	4.918
- Projectuitgaven gefinancierd met SHO-inkomsten	21.543	31.238
- Projectuitgaven ten behoeve van MFSII-projecten	1.241	-
- Indirecte kosten	3.746	3.037
- Tegemoetkoming in de kosten	-904	-1.336
Totaal	106.760	95.229

Toelichting op de geconsolideerde staat van baten en lasten over 2023, vervolg

(in duizenden euro's)

Een nadere uitsplitsing van de kosten voor Nationale hulpverlening is als volgt:

UITSPLITSING KOSTEN NATIONALE HULPVERLENING	DIRECTE KOSTEN	INDIRECTE KOSTEN	TEGEMOET-KOMING IN DE KOSTEN	TOTAAL 2023	BEGROTING 2023	TOTAAL 2022
Interventies nationale hulpverlening	59.962	7.938	-21.491	46.409	42.187	36.099
Hulpverlening Cariben (exclusief Covid-19)	3.420	356	-236	3.540	2.125	2.668
Hulpverlening Covid-19 (inclusief Cariben)	54	7	-50	11	78	5.010
Vrijwilligersmanagement	8.319	1.809	-133	9.995	9.570	9.918
Bijzondere lasten	-	-	-	-	-	-
Totaal	71.755	10.110	-21.910	59.955	53.960	53.695

Voor een aantal van bovenstaande activiteiten wordt subsidie ontvangen. De subsidie-inkomsten zijn niet opgenomen in bovenstaand overzicht, maar worden verantwoord onder Subsidies van overheden.

Financiële verantwoording Nederland Helpt St. Maarten

NEDERLAND HELPT ST. MAARTEN	2023	TOT EN MET 2023
Baten		
Geworven baten actie	-	23.785
Bijdrage ministerie BZK	-	1.225
Wervingskosten	-	-326
Rentebaten	-	-
Totaal baten	-	24.684
Kosten voorbereiding en coördinatie (AKV)		
AKV	-1	1.396
Totaal beschikbaar voor hulpactiviteit	1	23.288
Lasten	Totaal	Totaal
Bestedingen van NRK		
- verstrekte steun via Rode Kruis-verenigingen ter plaatse	-	965
- verstrekte steun via de IFRC/ICRC	21	561
- verstrekte steun via derden	-	3.189
- verstrekte steun via het Nederlandse Rode Kruis zelf	700	17.677
Totaal lasten	721	22.392
Totaal beschikbare bestedingsruimte	-720	896

Toelichting op de geconsolideerde staat van baten en lasten over 2023, vervolg

(in duizenden euro's)

Nadere verantwoordingen/splitsingen die betrekking hebben op bestedingen Internationale hulpverlening:

SPLITSING DIRECTE KOSTEN INTERNATIONALE HULPVERLENING NAAR REGIO/THEMA	AFRIKA	AZIË	EUROPA	LATIJS AMERIKA	MIDDEN OOSTEN	OVERIG	TOTAAL 2023	TOTAAL 2022
Noodhulp	8.354	1.889	23.367	2.580	24.938	3.823	64.951	60.117
Wederopbouw	1.108	-	28	-	2.043	21	3.200	558
Lange termijn programma's (versterken weerbaarheid gemeenschappen)	9.394	3.372	1.375	1.812	4.258	11.166	31.377	27.935
Subtotaal internationale projecten	18.856	5.261	24.770	4.392	31.239	15.010	99.528	88.610
Subtotaal 2022	19.937	3.125	49.816	3.437	3.227	9.068		
Coördinatie en voorbereiding							4.390	4.918
Totaal directe kosten internationale hulpverlening							103.918	93.528

Opmerkingen:

1. De noodhulp in de kolom Europa betreft hulp buiten Nederland aan slachtoffers van het conflict in Oekraïne en vluchtelingen na natuurrampen in Europese gebieden (€ 23,4 miljoen).
2. De uitgaven in de kolom Overig hebben betrekking op kosten die niet specifiek aan regio's toe te wijzen zijn en kosten voor de combinatie innovatie/verbetering/interne beheersing, inclusief kosten rondom rampenvoorbereiding.

Toelichting op de geconsolideerde staat van baten en lasten over 2023, vervolg

(in duizenden euro's)

Financiële verantwoording SHO-acties:

ACTIE: OEKRAÏNE		2023	TOT EN MET 2023
Baten			
SHO fonds (publieksdonatie)		876	31.970
Rechtstreeks ontvangen bijdrage BuZa		-	15.000
Totaal baten		876	46.970
Kosten voorbereiding en coördinatie (AKV)			
AKV daadwerkelijk besteed		-	3.238
Totaal beschikbaar voor hulpactiviteit		876	43.732
			Totaal
Lasten			
Bestedingen van NRK			
- verstrekte steun via Rode Kruis-verenigingen ter plaatse		-	-
- verstrekte steun via de IFRC/ICRC		746	42.525
- verstrekte steun via het Nederlandse Rode Kruis zelf		-746	-443
Totaal lasten		-	42.082
Totaal beschikbare bestedingsruimte		876	1.650

Toelichting op de geconsolideerde staat van baten en lasten over 2023, vervolg

(in duizenden euro's)

ACTIE: TURKIJE/SYRIË		2023	TOT EN MET 2023
Baten			
SHO fonds (publieksdonatie)		22.744	22.744
Rechtstreeks ontvangen bijdrage BuZa		10.000	10.000
Totaal baten		32.744	32.744
Kosten voorbereiding en coördinatie (AKV)			
AKV daadwerkelijk besteed		2.210	2.210
Totaal beschikbaar voor hulpactiviteit		30.534	30.534
			Totaal
Lasten			
Bestedingen van NRK			
- verstrekte steun via Rode Kruis-verenigingen ter plaatse		-	-
- verstrekte steun via de IFRC/ICRC		28.495	28.495
- verstrekte steun via het Nederlandse Rode Kruis zelf		245	245
Totaal lasten		28.740	28.740
Totaal beschikbare bestedingsruimte		1.794	1.794

Toelichting op de geconsolideerde staat van baten en lasten over 2023, vervolg

(in duizenden euro's)

PERSENEELSLASTEN	WERKELIJK 2023	BEGROTING 2023	WERKELIJK 2022
Salarissen	36.718	39.005	30.759
Sociale lasten	6.503	6.378	5.270
Pensioenlast	4.543	5.274	3.970
Subtotaal	47.764	50.657	39.999
Onder eenmalige kosten opgenomen	578	65	261
Totaal	48.342	50.722	40.260

Onder personeelslasten worden alle lasten van personeel in loondienst verantwoord. Lasten van ingehuurd personeel vallen hier niet onder. De personeelslasten over 2023 zijn lager dan begroot 2023, maar gestegen ten opzichte van de realisatie 2022. Dit wordt veroorzaakt door de inzet van personeel in het kader van de hulpverlening. Deze personeelslasten zijn gefinancierd uit specifiek voor de hulpverlening ontvangen bijdragen.

De pensioenregeling is verwerkt volgens de verplichtingenbenadering. De over het verslagjaar verschuldigde premie wordt als last verantwoord.

Het Nederlandse Rode Kruis is aangesloten bij het bedrijfstakpensioenfonds Zorg & Welzijn. De pensioenregeling is een middelloon-regeling met voorwaardelijke indexatie uit de winst voor zowel de actieve als de inactieve deelnemers. De verplichtingen van het Nederlandse Rode Kruis zijn beperkt tot het betalen van de overeengekomen jaarlijkse premie.

Op bovenstaande pensioenregeling zijn de bepalingen van de Nederlandse Pensioenwet van toepassing en worden contractuele premies aan het pensioenfonds betaald door het Nederlandse Rode Kruis. De pensioengrondslag voor het Ouderdomspensioen en het Partnerpensioen is het pensioengevende salaris dat geldt of zou gelden bij een volledige werktijd, verminderd met de AOW-franchise. Het pensioenfonds heeft de ambitie om de opgebouwde pensioenaanspraken en de ingegane pensioenen te indexeren op basis van de algemene ontwikkeling van de salarissen in de collectieve arbeidsovereenkomsten die gelden voor de aangesloten werkgevers in een bepaald kalenderjaar. Het pensioenfonds besluit elk jaar of, en zo ja in hoeverre, kan worden geïndexeerd, gelet op de financiële situatie en de te verwachten ontwikkeling daarvan. Het pensioenfonds baseert zich hierbij onder meer op de nominale en de reële dekkingsgraad. Het pensioenfonds kan besluiten een gemiste indexering in te halen, maar een dergelijk besluit heeft geen terugwerkende kracht en leidt niet tot een nabetaling. De indexering wordt gedeeltelijk gefinancierd uit premies en gedeeltelijk uit rendement. De dekkingsgraad lag in december 2023 op 106,3%.

De herstellpremie is onderdeel van de reguliere premie en wordt als lasten gepresenteerd in het jaar van betalen. Er zijn geen bijstortingen benodigd.

Toelichting op de geconsolideerde staat van baten en lasten over 2023, vervolg

(in duizenden euro's)

GEMIDDELDE BEZETTING IN FTE	WERKELIJK 2023	WERKELIJK 2022
Direct personeel:		
- voorlichting en bewustmaking	27	29
- internationale hulpverlening	89	72
- nationale hulpverlening	339	271
- Covid hulpverlening nationaal	0	19
- werving baten	32	33
Beheer en administratie	25	20
Indirect personeel	52	49
	564	493
Internationale activiteiten (met gedelegeerden worden arbeidsovereenkomsten gesloten voor de duur van de uitzending)	37	37
Totaal	601	530

Het aantal fte's in dienst per 31 december 2023 (excl. gedelegeerden) is 558.

Bovenstaande opstelling geldt voor personeel in dienst; inhuur van personeel is hierin niet opgenomen.

BEZOLDIGING DIRECTIE				
Naam:		H. Goossens		M. van Schaik
Functie:		Algemeen directeur		Algemeen directeur
Dienstverband:	Aard (looptijd)	onbepaald		onbepaald
	Uren	40		40
	Parttime percentage	100		100
	Periode	1-9-2023 t/m 31-12-2023		1-1-2023 t/m 31-8-2023
Bezoldiging (x € 1.000):				
	Jaarinkomen	Brutoloon/salaris	45	92
		Vakantiegeld	4	6
		Eindejaarsuitkering	3	-
		Variabel inkomen	-	-
	Totaal jaarinkomen		52	98
	Belastbare vergoedingen/bijstellingen		-	-
	Pensioenlasten (werkgeversdeel)		5	13
	Overige beloningen op termijn		-	-
	Uitkeringen beëindiging dienstverband		-	-
	Totaal bezoldiging 2023		57	111
	<i>Totaal bezoldiging 2022</i>			<i>166</i>

Aan toezichhoudend bestuurders is geen bezoldiging betaald en zijn geen leningen, voorschotten of garanties verstrekt. In 2023 is aan toezichhoudend bestuurders voor een bedrag van € 1.220 (2022: € 0) op declaratiebasis vergoed voor de door hen in het kader van hun bestuursfunctie gemaakte reis-, verblijf- en representatiekosten.

Den Haag, 15 mei 2024

VERENIGINGSBESTUUR	
Mevrouw mr. drs. H.H. (Heleen) Kersten	toezichhoudend bestuurder, voorzitter
De heer drs. H. (Harm) Goossens	dagelijks bestuurder/algemeen directeur
De heer drs. M. (Mostafa) Hilali	toezichhoudend bestuurder, vice-voorzitter
De heer ir. T.V.M. (Thomas) Heerkens	toezichhoudend bestuurder, voorzitter auditcommissie
Mevrouw drs. B.A.M. (Britte) Visker	toezichhoudend bestuurder
Mevrouw drs. M.R. (Manon) Leijten	toezichhoudend bestuurder
De heer R. (Raman) Madan MSc	toezichhoudend bestuurder

Door Goede Doelen Nederland wordt jaarlijks de Regeling beloning directeuren geactualiseerd. Met behulp van de bepalende factoren voor functiezwaarte (omvang, complexiteit en context) is de totale functiezwaarte, uitgedrukt in BSD-punten, van de directie vastgesteld. De BSD-score over 2023 voor de algemeen directeur is 630 punten en valt daarmee in categorie J. Het maximum jaarinkomen van die categorie bedraagt € 178 duizend. Met een jaarinkomen van € 150 duizend blijft het jaarinkomen van de algemeen directeur onder dit maximum.

De totale bezoldiging van de algemeen directeur blijft met € 168 duizend binnen het maximum van € 221 duizend volgens de Wet Normering Topinkomens en de beloningsregeling van Goede Doelen Nederland

Aan directie zijn geen leningen, voorschotten of garanties verstrekt.

Overige gegevens

(in duizenden euro's)

(in duizenden euro's)

BESTEMMING RESULTAAT		2023
Saldo		6.261
Totaal		6.261
Bestemd als volgt:		
Fonds internationale activiteiten		12.081
Overige fondsen		-6.986
Bestemmingsreserves		498
Continuïteitsreserve		668
Totaal		6.261

Baten waarvoor een derde een beperkte bestedingsmogelijkheid heeft aangegeven worden toegevoegd aan een bestemmingsfonds; bestedingen van deze gelden worden aan dit fonds onttrokken. Gelden waarvoor het verenigingsbestuur een specifieke bestemming heeft gegeven, worden toegevoegd aan een bestemmingsreserve; uitgaven van deze gelden worden ten laste van de bestemmingsreserve gebracht. Het saldo dat resteert na verwerking van de mutaties in de bestemmingsfondsen en bestemmingsreserves wordt conform artikel 44 van de statuten ingevolge een besluit van het verenigingsbestuur van het Nederlandse Rode Kruis verwerkt in de continuïteitsreserve.

Het saldo van baten en lasten van de overige onderdelen is een samenvoeging van de saldi van de Overige onderdelen NRK groep. De besturen van deze overige onderdelen bepalen op basis van centrale richtlijnen de bestemming van het saldo.

Controleverklaring van de onafhankelijke accountant

Aan: het bestuur en de ledenraad van Het Nederlandse Rode Kruis

Verklaring over de jaarrekening 2023

Ons oordeel

Naar ons oordeel geeft de geconsolideerde jaarrekening van Het Nederlandse Rode Kruis ('de vereniging') een getrouw beeld van de grootte en de samenstelling van het vermogen van de vereniging op 31 december 2023 en van het resultaat over 2023 in overeenstemming met Richtlijn 650 'Fondsenwervende instellingen' van de Nederlandse Raad voor de Jaarverslaggeving (RJ 650).

Wat we hebben gecontroleerd

Wij hebben de in dit jaarverslag opgenomen geconsolideerde jaarrekening 2023 van Het Nederlandse Rode Kruis te Den Haag gecontroleerd.

De jaarrekening bestaat uit:

- de geconsolideerde balans per 31 december 2023;
- de geconsolideerde staat van baten en lasten over 2023; en
- de toelichting met een overzicht van de gehanteerde grondslagen voor financiële verslaggeving en overige toelichtingen.

Het stelsel voor financiële verslaggeving dat is gebruikt voor het opmaken van de jaarrekening is RJ 650.

De basis voor ons oordeel

Wij hebben onze controle uitgevoerd volgens Nederlands recht, waaronder ook de Nederlandse controlestandaarden vallen. Onze verantwoordelijkheden op grond hiervan zijn beschreven in de paragraaf 'Onze verantwoordelijkheden voor de controle van de jaarrekening'.

Wij vinden dat de door ons verkregen controle-informatie voldoende en geschikt is als basis voor ons oordeel.

Onafhankelijkheid

Wij zijn onafhankelijk van Het Nederlandse Rode Kruis zoals vereist in de Verordening inzake de onafhankelijkheid van accountants bij assuranceopdrachten (ViO) en andere voor de opdracht relevante onafhankelijkheidsregels in Nederland. Verder hebben wij voldaan aan de Verordening gedrags- en beroepsregels accountants (VGBA).

Verklaring over de in het jaarverslag opgenomen andere informatie

Het jaarverslag omvat ook andere informatie. Dat betreft alle informatie in het jaarverslag anders dan de jaarrekening en onze controleverklaring daarbij.

Op grond van onderstaande werkzaamheden zijn wij van mening dat de andere informatie:

- met de jaarrekening verenigbaar is en geen materiële afwijkingen bevat;
- alle informatie bevat die op grond van RJ 650 is vereist voor het bestuursverslag.

Wij hebben de andere informatie gelezen en hebben op basis van onze kennis en ons begrip, verkregen vanuit de jaarrekeningcontrole of anderszins, overwogen of de andere informatie materiële afwijkingen bevat.

Met onze werkzaamheden hebben wij voldaan aan de vereisten in de Nederlandse Standaard 720. Deze werkzaamheden hebben niet dezelfde diepgang als onze controlewerkzaamheden bij de jaarrekening.

Het bestuur is verantwoordelijk voor het opstellen van de andere informatie, waaronder het bestuursverslag in overeenstemming met RJ 650.

Verantwoordelijkheden met betrekking tot de jaarrekening en de accountantscontrole

Verantwoordelijkheden van het bestuur en de ledenraad voor de jaarrekening

Het bestuur is verantwoordelijk voor:

- het opmaken en het getrouw weergeven van de jaarrekening in overeenstemming met RJ 650; en voor
- een zodanige interne beheersing die het bestuur noodzakelijk acht om het opmaken van de jaarrekening mogelijk te maken zonder afwijkingen van materieel belang als gevolg van fouten of fraude.

Bij het opmaken van de jaarrekening moet het bestuur afwegen of de vereniging in staat is om haar werkzaamheden in continuïteit voort te zetten. Op grond van genoemde verslaggevingsstelsel moet het bestuur de jaarrekening opmaken op basis van de continuïteitsveronderstelling, tenzij het bestuur het voornemen heeft om de vereniging te liquideren of de bedrijfsactiviteiten te beëindigen of als beëindiging het enige realistische alternatief is. Het bestuur moet gebeurtenissen en omstandigheden waardoor gerede twijfel zou kunnen bestaan of de vereniging haar bedrijfsactiviteiten kan voortzetten, toelichten in de jaarrekening.

De ledenraad is verantwoordelijk voor het uitoefenen van toezicht op het proces van financiële verslaggeving van de vereniging.

Onze verantwoordelijkheden voor de controle van de jaarrekening

Onze verantwoordelijkheid is het zodanig plannen en uitvoeren van een controleopdracht dat wij daarmee voldoende en geschikte controle-informatie verkrijgen voor het door ons af te geven oordeel.

Onze doelstellingen zijn een redelijke mate van zekerheid te verkrijgen over de vraag of de jaarrekening als geheel geen afwijking van materieel belang bevat als gevolg van fraude of van fouten en een controleverklaring uit te brengen waarin ons oordeel is opgenomen. Een redelijke mate van zekerheid is een hoge mate maar geen absolute mate van zekerheid en is geen garantie dat een controle die overeenkomstig de controlestandaarden is uitgevoerd altijd een afwijking van materieel belang ontdekt wanneer hier sprake van is.

Afwijkingen kunnen ontstaan als gevolg van fraude of fouten en zijn materieel indien redelijkerwijs kan worden verwacht dat deze, afzonderlijk of gezamenlijk, van invloed kunnen zijn op de economische beslissingen die gebruikers op basis van deze jaarrekening nemen. De materialiteit beïnvloedt de aard, timing en omvang van onze controlewerkzaamheden en de evaluatie van het effect van onderkende afwijkingen op ons oordeel.

Een meer gedetailleerde beschrijving van onze verantwoordelijkheden is opgenomen in de bijlage bij onze controleverklaring.

Rotterdam, 22 mei 2024
PricewaterhouseCoopers Accountants N.V.

Origineel getekend door drs. H.A.B. de Coninck RA

Bijlage bij onze controleverklaring over de jaarrekening 2023 van Het Nederlandse Rode Kruis

In aanvulling op wat is vermeld in onze controleverklaring hebben wij in deze bijlage onze verantwoordelijkheden voor de controle van de jaarrekening nader uiteengezet en toegelicht wat een controle inhoudt.

De verantwoordelijkheden van de accountant voor de controle van de jaarrekening

Wij hebben deze accountantscontrole professioneel-kritisch uitgevoerd en hebben waar relevant professionele oordeelsvorming toegepast in overeenstemming met de Nederlandse controlestandaarden, ethische voorschriften en de onafhankelijkheidseisen. Onze controle bestond onder andere uit:

- Het identificeren en inschatten van de risico's dat de jaarrekening afwijkingen van materieel belang bevat als gevolg van fouten of fraude, het in reactie op deze risico's bepalen en uitvoeren van controlewerkzaamheden en het verkrijgen van controle-informatie die voldoende en geschikt is als basis voor ons oordeel. Bij fraude is het risico dat een afwijking van materieel belang niet ontdekt wordt groter dan bij fouten. Bij fraude kan sprake zijn van samenspanning, valsheid in geschrifte, het opzettelijk nalaten transacties vast te leggen, het opzettelijk verkeerd voorstellen van zaken of het doorbreken van de interne beheersing.
- Het verkrijgen van inzicht in de interne beheersing die relevant is voor de controle met als doel controlewerkzaamheden te selecteren die passend zijn in de omstandigheden. Deze werkzaamheden hebben niet als doel om een oordeel uit te spreken over de effectiviteit van de interne beheersing van de vereniging.
- Het evalueren van de geschiktheid van de gebruikte grondslagen voor financiële verslaggeving en het evalueren van de redelijkheid van schattingen door het bestuur en de toelichtingen die daarover in de jaarrekening staan.
- Het vaststellen dat de door het bestuur gehanteerde continuïteitsveronderstelling aanvaardbaar is. Ook op basis van de verkregen controle-informatie vaststellen of er gebeurtenissen en omstandigheden zijn waardoor gerede twijfel zou kunnen bestaan of de vereniging haar bedrijfsactiviteiten in continuïteit kan voortzetten. Als wij concluderen dat er een onzekerheid van materieel belang bestaat, zijn wij verplicht om aandacht in onze controleverklaring te vestigen op de relevante gerelateerde toelichtingen in de jaarrekening. Als de toelichtingen inadequaat zijn, moeten wij onze verklaring aanpassen. Onze conclusies zijn gebaseerd op de controle-informatie die verkregen is tot de datum van onze controleverklaring. Toekomstige gebeurtenissen of omstandigheden kunnen er echter toe leiden dat een organisatie haar continuïteit niet langer kan handhaven.
- Het evalueren van de presentatie, structuur en inhoud van de jaarrekening en de daarin opgenomen toelichtingen en het evalueren of de jaarrekening een getrouw beeld geeft van de onderliggende transacties en gebeurtenissen.

Wij communiceren met de ledenraad onder andere over de geplande reikwijdte en timing van de controle en over de significante bevindingen die uit onze controle naar voren zijn gekomen, waaronder eventuele significante tekortkomingen in de interne beheersing.



 Rode
Kruis

Colofon

DIT IS EEN PUBLICATIE VAN HET VERENIGINGSBESTUUR
VAN HET NEDERLANDSE RODE KRUIS
POSTBUS 28120
2502 KC DEN HAAG

BEZOEKADRES:
ANNA VAN SAKSENLAAN 50
2593 HT DEN HAAG
KVK NUMMER 40409352
070 44 55678
CONTACTCENTER@REDCROSS.NL
RODEKRUIS.NL

Projectleiding: Lotte de Bie
Financiële leiding: Peter Mulder
Redactie: Esther Adam
Vormgeving: ètre - Willemijn Staal



Rode
Kruis

menslievendheid

onpartijdigheid

neutraliteit

onafhankelijkheid

vrijwilligheid

eenheid

algemeenheid